



A HUDI20055 Veresegyhazi-medence kiemelt jelentőségű természetmegőrzési terület fenntartási terve



Budapest
2016.

Jelen fenntartási terv a Földművelésügyi Minisztérium költségvetési felyezet Természetvédelmi kártalanítás elnevezésű fejezeti kezelésű előirányzat keretéből a 2014. júniusában készült „Útmutató a Natura 2000 fenntartási tervek készítéséhez” alapján készült



Környezeti Projekt Kft.

9462 Völcssej, Fő u. 126.

Duna-Ipoly Nemzeti Park Igazgatóság

székhely: 1121 Budapest, Költő u. 21.

postacím: 2509 Esztergom, Strázsa-hegy

Tel: 0036-391-4610 Fax: 0036-200-1168

E-mail: dinpi@dinpi.hu

Web: <http://www.dinpi.hu>

Felelős tervező

dr. Király Gergely

Környezeti Projekt Kft.

DINPI ellenőrző

Baranyai Zsolt, Szénási Valentin, Dr. Tóth Balázs

© Környezeti Projekt Kft., Duna-Ipoly Nemzeti Park Igazgatóság 2016.

Ez a dokumentáció a szerzői jogról szóló 1999. évi LXXVI. törvény értelmében szerzői jogvédelem alatt áll. A dokumentáció nyilvános, a megfelelő hivatkozások mellett szabadon felhasználható és terjeszthető!

Tartalomjegyzék

I.	Natura 2000 fenntartási terv	3
1.	A terület azonosító adatai	4
1.1	Név	4
1.2	Azonosító kód	4
1.3	Kiterjedés	4
1.4	A kijelölés alapjául szolgáló fajok és/vagy élőhelyek	4
1.4.1	Jelölő élőhelyek	4
1.4.2	Jelölő fajok	4
1.5	Érintett települések	4
1.6	Egyéb védettségi kategóriák	5
1.7	Tervezési és egyéb előírások	7
1.7.1	Természetvédelmi kezelési terv	7
1.7.2	Településrendezési eszközök	7
1.7.3	Körzeti erdőtervek és üzemtervek	7
1.7.4	Körzeti vadgazdálkodási tervek és üzemtervek	7
1.7.5	Halgazdálkodási tervek	7
1.7.6	Vízgyűjtő-gazdálkodási terv	7
1.7.7	Egyéb tervek	7
1.7.8	Jogerős engedélyek	7
2.	Veszélyeztető tényezők	8
3.	Kezelési feladatok meghatározása	11
3.1	Természetvédelmi célkitűzés, a terület rendeltetése	11
3.2	Kezelési javaslatok	11
3.2.1	Élőhelyek kezelése	11
3.2.2	Élőhelyrekonstrukció és élőhelyfejlesztés	33
3.2.3	Fajvédelmi intézkedések	34
3.2.4	Kutatás, monitorozás	36
3.2.5	Mellékletek Kezelési egységek térképe	38
3.3	A kezelési javaslatok megvalósításának lehetséges eszközei a jogi háttér és a tulajdonviszonyok függvényében	39
3.3.1	Agrártámogatások	40
3.3.1.1	Jelenleg működő agrártámogatási rendszer	40
3.3.1.2	Javasolt agrártámogatási rendszer	41
3.3.2	Pályázatok	42
3.3.3	Egyéb	42
3.4.3	Egyeztetés hatósági és területi kezelő szervekkel	Hiba! A könyvjelző nem létezik.

I. Natura 2000 fenntartási terv

1. A terület azonosító adatai

1.1 Név

Tervezési terület neve:	Veresegyházi-medence kiemelt jelentőségű természetmegőrzési terület (kjTT)
-------------------------	--

1.2 Azonosító kód

Tervezési terület azonosítója:	HUDI20055
--------------------------------	-----------

1.3 Kiterjedés

Tervezési terület kiterjedése:	355 ha
--------------------------------	--------

1.4 A kijelölés alapjául szolgáló fajok és/vagy élőhelyek

1.4.1 Jelölő élőhelyek

Natura adatlapon szereplő közösségi jelentőségű élőhelyek:

- Pannon homoki gyepek (6260)*
- Kékperjés láprétek, meszes, tőzeges vagy agyagbemosódásos talajokon (*Molinion caeruleae*) (6410)
- Mészkedvelő üde láp- és sásrétek (7230)
- Enyves éger (*Alnus glutinosa*) és magas kőris (*Fraxinus excelsior*) alkotta ligeterdők (*Alno-Padion*, *Alnion incanae*, *Salicion albae*) (91E0)*

(a *-gal jelöltek kiemelt jelentőségű közösségi élőhelytípusok)

Jelölő értéknek javasolt közösségi jelentőségű élőhely:

- *Cnidion dubii* folyóvölgyeinek mocsárrétjei (6440)
- Meszes lápok télisással (*Cladium mariscus*) és a *Caricion davallianae* fajaival (7210)*

1.4.2 Jelölő fajok

A Natura 2000 adatlapon szereplő közösségi jelentőségű jelölő fajok:

- homoki nőszirm (*Iris humilis ssp. arenaria*)
- homoki kikerics (*Colchicum arenarium*)
- vérfű-hangyaboglárka (*Maculinea teleius*)
- vöröshasú unka (*Bombina bombina*)
- lápi póc (*Umbra krameri*)
- mocsári teknős (*Emys orbicularis*)
- európai vidra (*Lutra lutra*)

Jelölő értéknek javasolt közösségi jelentőségű élőhelyek:

- nagy tűzlepke (*Lycaena dispar*)

1.5 Érintett települések

A tervezési terület által érintett helyrajzi számok listáját az európai közösségi jelentőségű természetvédelmi rendeltetésű területekkel érintett földrészletekről szóló 14/2010. (V. 11.) KvVM rendeletet tartalmazza. A Natura 2000 területek által érintett helyrajzi számokat és így a Natura 2000 jogi státuszt is a KvVM rendelet rögzíti, térképi megjelenítéssel is. A jogi jelleg a megosztással keletkező utód helyrajzi számokra is kiterjed.

Település	Érintett terület (ha)	Település területének érintettsége (%)
-----------	-----------------------	--

Település	Érintett terület (ha)	Település területének érintettsége (%)
<u>PEST MEGYE</u>		
Szada	181,2	10,86
Mogyoród	173,8	5,04

1.6 Egyéb védettségi kategóriák

Típus	Kód	Név	Kiterjedés (ha)	Érintettség (%)	Védetté nyilvánító jogszabály száma
országos ökológiai hálózat övezet	magterület	Szada és Mogyoród közigazgatási területén	249,76	70,35	az Országos Területrendezési Tervről szóló 2003. évi XXVI. törvény
országos ökológiai hálózat övezet	ökológiai folyosó	Szada és Mogyoród közigazgatási területén	66,46	18,72	az Országos Területrendezési Tervről szóló 2003. évi XXVI. törvény
országos ökológiai hálózat övezet	puffer terület	Szada közigazgatási területén	9,43	2,65	az Országos Területrendezési Tervről szóló 2003. évi XXVI. törvény
ex lege védett természeti terület	láp	Álomhegy-tó Mogyoród	34,3*	9,66	a természet védelméről szóló 1996. évi LIII. törvény alapján
ex lege védett természeti terület	láp	Sikáros Mogyoród	10,9*	3,07	a természet védelméről szóló 1996. évi LIII. törvény alapján
ex lege védett természeti terület	láp	Bitang Szada	8,7*	2,45	a természet védelméről szóló 1996. évi LIII. törvény alapján
ex lege védett természeti terület	láp	Ivacsok Szada	7,3*	2,06	a természet védelméről szóló 1996. évi LIII. törvény alapján
ex lege természeti emlék	forrás	Jancsika forrás Szada			a természet védelméről szóló 1996. évi LIII. törvény alapján
ex lege természeti emlék	forrás	névtelen forrás Mogyoród Sikáros			a természet védelméről szóló 1996. évi LIII. törvény alapján
régészeti oltalom		a Szöd-Rákos patak forrásvidékénél újkőkori, kelta, szarmata, hun és			

Típus	Kód	Név	Kiterjedés (ha)	Érintettség (%)	Védetté nyilvánító jogszabály száma
		avarkori lelőhelyek			

*a természetvédelméről szóló 1996. évi LIII. törvény 26. § (3) bekezdés szerinti hatósági határozatok hiányában hozzávetőleges adat.

1.7 Tervezési és egyéb előírások

1.7.1 Természetvédelmi kezelési terv

- A területre nem vonatkozik elfogadott természetvédelmi kezelési terv.

1.7.2 Településrendezési eszközök

- Pest Megye Önkormányzata Közgyűlésének 5/2012. (V. 10.) önkormányzati rendelete Pest megye Területrendezési Tervéről
- Mogyoród Nagyközség Önkormányzatának 6/2008.(II.27.) rendelete, Mogyoród Nagyközség Helyi Építési Szabályzata (Egységes szerkezetbe foglalva a 20/2009. (IX.30.), a 27/2009 (XII.07.), a 17/2010. (XI.05.), a 19/2012. (VII.03.), a 7/2013. (IV.03.), a 8/2013. (IV.03.), a 16/2013. (VI.03.), a 33/2013. (XII.23), a 14/2014. (VI.10.), a 24/2014. (XI.26.), valamint a 29/2014. (XII.17.) önkormányzati rendeletek szerinti módosításokkal.)
- Szada Község Önkormányzat Képviselő-testületének 9/2009.(06.10.) számú rendelete Szada Helyi Építési Szabályzatáról (HÉSZ)

1.7.3 Körzeti erdőtervek és üzemtervek

A terület az erdőterv rendelet előkészítésének, és a körzeti erdőterv készítésének szabályairól szóló 11/2010. (II. 4.) FVM rendelet 1. sz. melléklete alapján a Gödöllői Erdőtervezési Körzethez tartozik.

Hatályos körzeti erdőterv:

- Gödöllői Erdészeti Tervezési Körzet Második Erdőterve érvényes: 2010. január 1. – 2019. december 31.

Az egyes gazdálkodók önálló üzemtervvel rendelkeznek.

1.7.4 Körzeti vadgazdálkodási tervek és üzemtervek

Érintett vadgazdálkodó: 13-572610-1-4-1 számú vadászterület Csíkvölgyi Wass Albert vadásztársaság Veresegyház (érvényes 2007-2017)

1.7.5 Halgazdálkodási tervek

A kjTT területén nyilvántartott halgazdálkodási vízterület nem található.

1.7.6 Vízyűjtő-gazdálkodási terv

Vízyűjtő-gazdálkodási terv: 1-9 Közép Duna tervezési alegység Közép-Duna-völgyi Vízügyi Igazgatóság; Jelenleg folyik a 2010-ben elfogadott terv felülvizsgálata.

1.7.7 Egyéb tervek

A területet érintő egyéb terv nem áll rendelkezésre.

1.7.8 Jogerős engedélyek

A kjTT teljes területe a Monor 138. szénhidrogén bányatelek része a 15297/2003 sz. határozat alapján, engedélyes a Magyar Olaj- és Gázipari Nyrt.

2. Veszélyeztető tényezők

Jelentős hatású belső biológiai veszélyeztető tényező az inváziós fásszárú és lágyszárú fajok, mint a kanadai aranyvessző (*Solidago canadensis*), a selyemkóró (*Asclepias syriaca*), a nyugati ostorfa (*Celtis occidentalis*), a fehér akác (*Robinia pseudoacacia*), a zöld juhar (*Acer negundo*), a bálványfa (*Ailanthus altissima*) jelenléte és terjedése. Tömeges terjedés előtti állapotban van a kései meggy (*Prunus serotina*), kisebb területeken hat a feketefenyő (*Pinus nigra*) terjedése. Nagy hatást gyakorolnak a területre a korábbi évtizedekben elvégzett tájszintű vízrendezések, lecsapolások, az utóbbi egy-két évtizedben ennek negatív hatásait felerősítette a csapadékmennyiség csökkenésével járó klímaváltozás.

Kód	Veszélyeztető tényező neve	Jelentősége	Érintett terület nagysága (%)	Milyen jelölő élőhelyre vagy fajra és milyen módon gyakorol hatást?
A02.03	gyepterület átalakítása szántóvá	L	2	Pannon homoki gyepek (6260)*
A03.03	kaszálás felhagyása/hiánya	M	10	Kékperjés láprétek, meszes, tözezes vagy agyagbemosódásos talajokon (<i>Molinion caeruleae</i>) (6410) vérfű-hangyaboglárka (<i>Maculinea teleius</i>)
A04.03	pásztorkodás felhagyása, legeltetés hiánya	H	25	Pannon homoki gyepek (6260)* Kékperjés láprétek, meszes, tözezes vagy agyagbemosódásos talajokon (<i>Molinion caeruleae</i>) (6410) homoki nőszirm (<i>Iris humilis ssp. arenaria</i>) vérfű-hangyaboglárka (<i>Maculinea teleius</i>)
A08	trágyázás	M	10	Kékperjés láprétek, meszes, tözezes vagy agyagbemosódásos talajokon (<i>Molinion caeruleae</i>) (6410)
B01.02	beerdősítés / fásítás idegenhonos fajokkal	M	1	<i>Cnidion dubii</i> folyóvölgyeinek mocsárrétjei (6440) homoki kikerics (<i>Colchicum arenarium</i>)
C01.01.01	homok vagy kavicsbányászat	L	1	Pannon homoki gyepek (6260)*
E03.01	háztartás hulladék	L	5	Pannon homoki gyepek (6260)* Enyves éger (<i>Alnus glutinosa</i>) és magas kőris (<i>Fraxinus excelsior</i>) alkotta ligeterdők (<i>Alno-Padion</i> , <i>Alnion incanae</i> , <i>Salicion albae</i>) (91E0)*
F03.01	vadászat	L	5	Kékperjés láprétek, meszes, tözezes vagy agyagbemosódásos talajokon (<i>Molinion caeruleae</i>) (6410) Mészkevelő üde láp- és sásrétek (7230)
F03.01.01	vadak károkozása (túltartott vadállomány)	M	10	Mészkevelő üde láp- és sásrétek (7230) Enyves éger (<i>Alnus glutinosa</i>) és magas kőris (<i>Fraxinus excelsior</i>) alkotta ligeterdők (<i>Alno-Padion</i> , <i>Alnion incanae</i> , <i>Salicion albae</i>) (91E0)* lápi póc (<i>Umbra krameri</i>)
G01.03	motoros járművel végzett tevékenység	L	5	Pannon homoki gyepek (6260)*

I01	idegenhonos inváziós fajok jelenléte	H	50	Pannon homoki gyepek (6260)* Kékperjés láprétek, meszes, tözezes vagy agyagbemosódásos talajokon (<i>Molinion caeruleae</i>) (6410) Mészkedvelő üde láp- és sásrétek (7230) Enyves éger (<i>Alnus glutinosa</i>) és magas kőris (<i>Fraxinus excelsior</i>) alkotta ligeterdők (<i>Alno-Padion</i> , <i>Alnion incanae</i> , <i>Salicion albae</i>) (91E0)* <i>Cnidion dubii</i> folyóvölgyeinek mocsárrétjei (6440) homoki nőszirm (<i>Iris humilis ssp. arenaria</i>) homoki kikerics (<i>Colchicum arenarium</i>) vérfű-hangyaboglárka (<i>Maculinea teleius</i>) vöröshasú unka (<i>Bombina bombina</i>)
I02	problémát jelentő őshonos fajok	M	10	Mészkedvelő üde láp- és sásrétek (7230) vöröshasú unka (<i>Bombina bombina</i>)
J02.03	csatornázás és vízelvezetés	H	20	Kékperjés láprétek, meszes, tözezes vagy agyagbemosódásos talajokon (<i>Molinion caeruleae</i>) (6410) Mészkedvelő üde láp- és sásrétek (7230) Enyves éger (<i>Alnus glutinosa</i>) és magas kőris (<i>Fraxinus excelsior</i>) alkotta ligeterdők (<i>Alno-Padion</i> , <i>Alnion incanae</i> , <i>Salicion albae</i>) (91E0)* <i>Cnidion dubii</i> folyóvölgyeinek mocsárrétjei (6440) Meszes lápok télisással (<i>Cladium mariscus</i>) és a <i>Caricion davallianae</i> fajaival (7210)* vérfű-hangyaboglárka (<i>Maculinea teleius</i>) vöröshasú unka (<i>Bombina bombina</i>) lápi póc (<i>Umbra krameri</i>) mocsári teknős (<i>Emys orbicularis</i>) európai vidra (<i>Lutra lutra</i>)
K01.02	eliszapolódás, feliszapolódás	M	1	lápi póc (<i>Umbra krameri</i>)
K02.01	fajösszetétel változás, szukcesszió	H	20	Pannon homoki gyepek (6260)* Kékperjés láprétek, meszes, tözezes vagy agyagbemosódásos talajokon (<i>Molinion caeruleae</i>) (6410) Mészkedvelő üde láp- és sásrétek (7230) Enyves éger (<i>Alnus glutinosa</i>) és magas kőris (<i>Fraxinus excelsior</i>) alkotta ligeterdők (<i>Alno-Padion</i> , <i>Alnion incanae</i> , <i>Salicion albae</i>) (91E0)* <i>Cnidion dubii</i> folyóvölgyeinek mocsárrétjei (6440) Meszes lápok télisással (<i>Cladium mariscus</i>) és a <i>Caricion davallianae</i> fajaival (7210)* homoki nőszirm (<i>Iris humilis ssp.</i>)

				<i>arenaria</i>) homoki kikerics (<i>Colchicum arenarium</i>) vöröshasú unka (<i>Bombina bombina</i>)
M01.02	aszály és csapadékmennyiség csökkenés	M	100	Pannon homoki gyepek (6260)* Kékperjés láprétek, meszes, tőzeges vagy agyagbemosódásos talajokon (<i>Molinion caeruleae</i>) (6410) Mészkedvelő üde láp- és sásrétek (7230) Enyves éger (<i>Alnus glutinosa</i>) és magas kőris (<i>Fraxinus excelsior</i>) alkotta ligeterdők (<i>Alno-Padion</i> , <i>Alnion incanae</i> , <i>Salicion albae</i>) (91E0)* <i>Cnidion dubii</i> folyóvölgyeinek mocsárrétjei (6440) Meszes lápok télisással (<i>Cladium mariscus</i>) és a <i>Caricion davallianae</i> fajaival (7210)* homoki nőszirm (<i>Iris humilis ssp. arenaria</i>) homoki kikerics (<i>Colchicum arenarium</i>) vérfű-hangyaboglárka (<i>Maculinea teleius</i>) vöröshasú unka (<i>Bombina bombina</i>) lápi póc (<i>Umbra krameri</i>) mocsári teknős (<i>Emys orbicularis</i>) európai vidra (<i>Lutra lutra</i>)

A tervezési területre kívülről ható veszélyeztető tényezők

Kód	Veszélyeztető tényező neve	Jelentősége	Érintett terület nagysága (%)	Milyen jelölő élőhelyre vagy fajra és milyen módon gyakorol hatást?
H01.08	diffúz felszíni vízszennyezés háztartási szennyvíz miatt	M	10	lápi póc (<i>Umbra krameri</i>)
H02.06	mezőgazdasági és erdészeti tevékenységből származó diffúz talajvízszennyezés	M	20	Mészkedvelő üde láp- és sásrétek (7230) vöröshasú unka (<i>Bombina bombina</i>) mocsári teknős (<i>Emys orbicularis</i>)

A tervezési területre a jövőben ható veszélyeztető tényező nem ismert.

3. Kezelési feladatok meghatározása

3.1 Természetvédelmi célkitűzés, a terület rendeltetése

Rendeltetés: A terület elsődleges és stratégiai jellegű rendeltetése az alföldi turjánvidék jellegű területek legészakabbi megjelenésének megőrzése. A vizes és homoki élőhelytípusok komplex előfordulási mintázatának, valamint a hozzájuk kötődő fajkészlet minél nagyobb változatosságú megőrzése. A területen szétválaszthatatlanul fonódik össze a természetvédelmi kezelés a fenntartható tájhasználat (elsősorban a gyepgazdálkodással), mely az értékes élőhelyek mintázatának megőrzését jelenti.

Célkitűzés:

- Elsődleges a terület vízellátottságának aktív javítása. Ehhez szükséges a vízpótlás/vízvisszatartás rendszerének kidolgozása, megvalósítása, illetve a nyílt vízfelületek fenntartása. A vízjárást negatívan befolyásoló vízrendezési beavatkozások a területen nem végezhetőek, ez biztosíthatja a Natura 2000 jelölő élőhelyek, különösen a Kékperjés láprétek meszes, tözeges vagy agyagbemosódásos talajokon (*Molinion caeruleae*) (6410), Mészkedvelő üde láp- és sásrétek (7230) Enyves éger (*Alnus glutinosa*) és magas kőris (*Fraxinus excelsior*) alkotta ligeterdők (*Alno-Padion*, *Alnion incanae*, *Salicion albae*) (91E0)* fennmaradását.
- Elsődleges a tájidegen, inváziós fajok, mint az aranyvessző fajok (*Solidago spp.*), a fehér akác (*Robinia pseudoacacia*), a bálványfa (*Ailanthus altissima*), a zöld juhar (*Acer negundo*), a selyemkóró (*Asclepias syriaca*), a keskenylevelű ezüstfa (*Elaeagnus angustifolia*), terjedésének megállítása, állományainak csökkentése.
- Elsődleges az aktuális természeti állapothoz igazodó legeltetési/kaszálási rendszer kialakítása és megvalósítása a túlhasználat/alulhasználat elkerülése érdekében. Ennek érdekében a becserjésedett gyepterületek
- Másodlagos a gyepet veszélyeztető zárványszántó területek extenzív gyepterületekké alakítása és az idegenhonos fajú erdők szerkezet átalakítása.

3.2 Kezelési javaslatok

A 275/2004. (X. 8.) Korm. rendelet 4.§ 5. pontja alapján „(5) A fenntartási terv a Natura 2000 terület kezelésére vonatkozó javaslatokat, valamint ezek megvalósításának lehetséges eszközeit tartalmazza, és jogszabály eltérő rendelkezése hiányában kötelező földhasználati szabályokat nem állapít meg.”

Az itt megfogalmazott előírás-javaslatok célja, hogy a kezelési egységekben előforduló közösségi jelentőségű értékek, a jelenlegi gazdálkodási gyakorlat és adottságok alapján javaslatot tegyenek a gazdálkodás kívánatos módjára. Ennek érdekében itt megfogalmazásra kerülnek olyan előírás-javaslatok, amelyek alapul szolgálnak a jövőbeli támogatási programok kidolgozásához. A gazdálkodók számára ezek az előírás-javaslatok a jelen terv alapján kötelezettséget nem jelentenek, betartásuk csak támogatási programokon keresztül, önkéntes vállalás formájában válhat csak kötelezővé. A már más jogszabály vagy hatósági eszköz alapján létező előírások esetében azok kötelező jellegét értelemszerűen az azt megalapozó jogszabály, vagy hatósági eszköz támasztja alá, jelen fenntartási terv ezekre az előírásokra csak utalást tesz.

Az alábbi előírások a Veresegyházi –medence kiemelt jelentőségű természet megőrzési terület országos jelentőségű védett természeti területet nem érintő részeire ajánlasként vonatkoznak, azonban az országos jelentőségű védett természeti területeken (ex lege védett lápterületek) a hatósági eljárások során egyéb jogszabályok alapján érvényesíteni kell azokat.

3.2.1 Élőhelyek kezelése

A terület kezelésére vonatkozó javaslatokat a gazdálkodáshoz nem köthető kezelési javaslatok tárgyalásával kezdjük, utána következnek a gazdálkodáshoz köthető kezelési javaslatok.

A **gazdálkodáshoz nem köthető kezelési javaslatokhoz** tartoznak a beruházásokat, fejlesztéseket, területrendezést, vállalkozásokat, illetve az ipari tevékenységeket és turizmust érintő, az adott területre aktuálisan vonatkozó elvek, előírások, valamint a kritikus pontok beazonosítása.

Ezután következnek a **mező-, erdő-, vad- és vízgazdálkodáshoz köthető kezelési javaslatok**. Ezeket először kezelési egységek, majd gazdálkodási módok szerint csoportosítva adjuk meg.

Kezelési egységnek azt a funkcionálisan egybe tartozó csoportot nevezzük, ami azonos kezelést igénylő élőhelyeket foglal magában, az előírt kezeléseket betartása által biztosítva a területen található jelölő értékek (fajok és/vagy élőhelyek) megőrzését. Az azonos kezelési egységbe tartozó élőhelyek különböző élőhelytípusba is tartozhatnak, és elhelyezkedésük pontszerű, egymástól távoli is lehet; a hangsúly azon van, hogy kezelés szempontjából azonos igényűek. A kezelési egységek lehatárolása alapvetően élőhelyek alapján történt, figyelembe véve a reális gazdálkodási lehetőségek meghatározta adottságokat.

Gazdálkodáshoz nem köthető javaslatok

- A területet az inert és lakossági hulladéktól mentesíteni kell.
- A területen bányák, anyagnyerőhelyek nyitása, valamint a meglévő illegális helyek használata nem kívánatos.
- A területen áthúzódó nagyfeszültségű villanyvezetékek fenntartása során előzetesen egyeztetni szükséges a Duna-Ipoly Nemzeti Park Igazgatóság munkatársaival. A biztonsági sávok fenntartó kezelése nem károsíthatja a Natura 2000 jelölő élőhelyeket (pl. inváziós fajok vegyszeres kezelés nélküli sarjadzást elősegítő mechanikus visszaszorítása nem javasolt).

Gazdálkodáshoz köthető javaslatok:

A jogszerűen használt szántó területek esetében a gyep művelésiágra váltáshoz kötődő élőhelyrekonstrukciós és élőhelyfejlesztési javaslatok a gazdálkodói szándékkal összhangban valósítandók meg. Erdő területek esetében az inváziós fajok állományok szerkezet átalakítása őshonos fajok állományokká minden esetben az üzemtervek alapján a gazdálkodói szándékkal összhangban valósítandók meg.

Vadgazdálkodás

- A kJTT területére faunaidegen, nem őshonos vadfaj nem telepíthető.
- A kJTT területén mesterséges vadtenyésztési tevékenység végzése nem megengedett.
- A kJTT területén működtetett etetők, szórók 50 m-es körzetében a használatukból származó gyomosodást évi legalább kétszeri kaszálással szükséges felszámolni.
- A vadászat és vadgazdálkodás következtében keletkező hulladékot (pl. töltényhüvely, zsák, kötözőzsinór, fólia stb.) a vadászatra jogosultnak a vadászterületről folyamatosan el kell távolítani.
- Védett természeti területen vadászati berendezések csak a természetvédelmi hatóság engedélye alapján, tájba illő kivitelezésben, természetes anyagokból létesíthetők.
- Vadföldet védett természeti területen kialakítani nem lehet.
- A kJTT természetvédelmi oltalom alatt nem álló részein vadföldet kialakítani nemzeti park igazgatósággal előzetesen egyeztetett módon és helyen lehet.
- A védett természeti területen lévő és az egyéb közösségi jelentőségű jelölő gyepeket a vadászatra jogosultak kötelesek kímélni, gépjárművekkel történő közlekedés céljára az ingatlan-nyilvántartásban szereplő földutakat, és a nemzeti park igazgatósággal előzetesen egyeztetett egyéb utakat lehet igénybe venni.
- Agyaggalamb-lövészetet a kJTT területén nem megengedett tartani.
- A kJTT területén a vadlétszámot a terület természetes vadeltartó képességének szintjén kell tartani, hogy a gyepterületekben, vizes élőhelyekben erdőfelújításokban mennyiségi vadkár ne keletkezzen.
- A kJTT területén az etetők, szórók, működtetéséhez mesterséges tápok felhasználni nem lehet.

Kezelési egységek

A tervkészítés során a teljes kiemelt jelentőségű természetmegőrzési területre vonatkozó ÁNÉR alapú élőhelytérkép készült (2015). Az azonos kezelést igénylő élőhelyek és élőhelykomplexumok és a reális kezelési lehetőségek alapján az alábbi kezelési egységeket határoltuk le:

1. KE1: homoki gyep területek
2. KE2: mezofil gyepként hasznosításra javasolt területek
3. KE3: lápok, nádas állományok
4. KE4: őshonos fás állományok, cserjésként fenntartásra javasolt területek
5. KE5: idegenhonos fafajú üzemtervezett erdők, és átalakításra nem javasolt állományok
6. KE6: szántók és tanyahelyek

1. Kezelési egység kódja: KE-1: homoki gyep területek**Kezelési egység meghatározása:**

Ide tartoznak a Szada Ivacsok területén található homoki gyepek, jellegtelen száraz gyepek, inváziós lágyszárú fajokkal fertőzött, vagy cserjésedett szárazabb területek, parlagok, aktív szántók, roncsolt felszínű anyagyerőhelyek. Illetve a Mogyoród Berek-tető területen a villanypászta alatti gyep és lágyszárú inváziós fajokkal fertőzött területek. Mindkét területen a kezelési egységbe soroltuk a beékelődő inváziós fás szárú fajok nem üzemtervezett, kiirtásra javasolt állományait.

Kezelési egység megfeleltetése/Érintettség vizsgálata:

ÁNÉR-kód:

- B5 – Nem zsombékoló magassásrétek
- D2 – Kékperjés rétek
- G1 – Nyílt homokpusztagyepek
- H5b – Homoki sztyeprétek
- OB – Jellegtelen üde gyepek
- OC – Jellegtelen száraz-félszáraz gyepek
- OD – Lágyszárú évelő özönfajok állományai
- P2b – Galagonyás-kökényes-borókás száraz cserjések
- S1 – Ültetett akácok
- S4 – Ültetett erdei- és feketefenyvesek
- S6 – Nem őshonos fafajok spontán állományai
- S7 – Nem őshonos fajú facsoportok, erdősávok és fasorok
- T1 – Egyéves, intenzív szántóföldi kultúrák
- T2 – Évelő, intenzív szántóföldi kultúrák
- T10 – Fiatal parlag és ugar
- U6 – Nyitott bányafelületek
- U7 – Homok-, agyag-, tőzeg- és kavicsbányák, digó- és kubikgödörök, mesterséges löszfalak

Közösségi jelentőségű élőhelytípus:

6260 – Pannon homoki gyepek*

6410 – Kékperjés láprétek, meszes, tőzeges vagy agyagbemosódásos talajokon (*Molinion caeruleae*)

Gazdálkodáshoz köthető általános kezelési javaslatok:

Ezeken a területeken a legeltetés az elsődlegesen javasolt kezelési mód, ezen kívül szükség esetén évente egyszer tisztító kaszálás alkalmazása is lehetséges. Az inváziós lágyszárú fajok ellen mechanikai módszerekkel a gazdálkodás során is küzdeni kell.

Vadgazdálkodás

A kezelési egység területén vadat vonzó létesítményt csak Natura 2000 jelölő élőhelyen kívül javasolt elhelyezni.

Vízgazdálkodás

A kezelési egységben külön vízgazdálkodási javaslat nem szükséges.

Gazdálkodáshoz köthető, támogatási rendszerbe illeszthető kezelési előírás-javaslatok:Kötelezően betartandó előírások:

A kezelési egység esetében az európai közösségi jelentőségű természetvédelmi rendeltetésű területekről szóló 275/2004 (X.8) Korm. rendelet, valamint a NATURA 2000 gyepterületek fenntartásának földhasználati szabályairól szóló 269/2007. (X. 18.) Korm. rendelet rendelkezik a kötelezően betartandó előírásokról.

Natura 2000 kijelölés alatt álló fásítások esetében a természet védelméről szóló 1996. évi LIII. törvény, az erdőről, az erdő védelméről és az erdőgazdálkodásról szóló 2009. évi XXXVII. törvény, valamint az erdőről, az erdő védelméről és az erdőgazdálkodásról szóló 2009. évi XXXVII. törvény végrehajtásáról szóló 153/2009. (XI. 13.) FVM rendelet rendelkezik a kötelezően betartandó előírásokról.

Önkéntesen vállalható előírás-javaslatok:

Kód	Szántóterületekre vonatkozó előírás-javaslatok
SZ52	Szántó füves élőhellyé alakítása gyeptelepítéssel.
SZ53	Szántó füves élőhellyé alakítása spontán felhagyással. (A Sződ-Rákosi-patak jobb partján meglévő parlagterületek esetében feltétlenül ez a mód javasolt.)
SZ74	Őshonos fajokból álló fasorok, facsoportok, szoliter fák, cserjefoltok telepítése.
Kód	Gyepterületekre vonatkozó előírások
GY01	Felülvetés nem megengedett.
GY02	Vegyszeres gyomirtás nem megengedett. (Kivételt képez ez alól az inváziós növényfajok csepegésmentes technológiával történő irtása.)
GY09	Fogasolás nem megengedett.
GY10	Tárcsázás nem megengedett.
GY11	Hengerezés nem megengedett.
GY12	Gyepszellőztetés nem megengedett.
GY13	Kiszántás nem megengedett.
GY15	Tüzpászták létesítése nem megengedett.
GY19	Legeltetéssel és szükség esetén tisztító kaszálással történő hasznosítás.
GY23	Biztosítani kell a felhalmozódott fűavar eltávolítását.
GY26	Inváziós fásszárúak mechanikus irtása kötelező.
GY27	Nem speciális növényvédő szer kijuttatása esetén inváziós fásszárúak vegyszeres irtása, a területileg illetékes hatóság engedélye alapján lehetséges.

GY28	A gyepek cserjésedését meg kell akadályozni, azonban a szórtan jelentkező őshonos cserjék megőrzésére törekedni kell.
GY29	Cserjeirtás csak szeptember 1. és február 28. közötti időszakban lehetséges.
GY31	A cserjeirtás megkezdésének időpontját legalább 5 nappal korábban írásban a működési terület szerinti nemzeti park igazgatóságnak be kell jelenteni, valamint a meghagyásra szánt cserjéket, cserjefoltokat a működési terület szerinti nemzeti park igazgatósággal egyeztetni kell.
GY32	A működési terület szerinti nemzeti park igazgatóság általi kijelölésüket követően a fajgazdag, vagy védett fajokat tartalmazó cserjés foltokat nem szabad eltávolítani.
GY34	Gyepterületen előforduló, 1,5 m-nél magasabb tájidegen faegyedeket lábon állva kell vegyszeres kezelésben részesíteni (törzs megfúrása, vegyszer injektálása); a hatékonyság érdekében a vegyszert is alkalmazó munkát a vegetációs időszak kezdetén (április-május) kell elvégezni.
GY40	Legeltetési sűrűség 0,2-0,4 állategység/ha.
GY45	A legeltetés április 24. és október 31. között lehetséges.
GY59	Legeltetési terv készítése és egyeztetése szükséges a működési terület szerinti nemzeti park igazgatósággal. <i>(Valójában nem előre elkészített legeltetési tervre van szükség, hanem a legeltetést a gyep állapotához kell igazítani pl. kiszáradt, túllegeltetett gyep esetén a nemzeti park igazgatósággal egyeztetve egyes területek legeltetését fel kell függeszteni.)</i>
GY68	Legeltethető állatfaj: juh.
GY69	Legeltethető állatfaj: kecske.
GY110	A tisztító kaszálás legkorábbi időpontja: szeptember 1.
GY112	A terület max. 30%-a kezelhető tisztító kaszálással. <i>(A tisztító kaszálást valóban csak a legelőgyomos, kórós területeken szabad elvégezni, és azon területek közül sem kell minden évben minden területet kezelni. Sokkal hasznosabb a terület „acatolása”, melyet a pásztor végez.)</i>
GY116	A területen trágyadepónia, széna és szalmakazlak elhelyezése tilos.
GY117	Éjszakázó helyek, ideiglenes karámok és jószágállások helyét a működési terület szerinti nemzeti park igazgatósággal egyeztetni szükséges.
Kód	Erdőterületekre vonatkozó kezelési előírás-javaslatok
E67	Az idegenhonos és tájidegen fafajú szabad rendelkezésű erdők és fásítások felújításának elhagyása, azok más művelési ágban (pl. gyep) történő hasznosítása.
E70	<p>Az intenzíven terjedő növényfajok elleni vegyszer használata a következő előírások mellett:</p> <ul style="list-style-type: none"> • Az ellenőrizhetőség biztosítása érdekében a vegyszerbe minden esetben színező anyag keverése. • Javasolt alkalmazási idő: lágú szárú: május-június, fás szárú: augusztus-szeptember. • Alkalmazás – a fás szárú fajok visszaszorítása érdekében – kéregre kenéssel, tuskóecseteléssel, fainjektálással, nem légi úton történő permetezéssel, ártéren – a gyalogakác kivételével – fainjektálással. • Az alkalmazható szerek lehetőleg környezetbarát, gyorsan felszívódó hatóanyagúak, szelektív kijuttatásra alkalmasak legyenek, melyek levélen vagy kambiumon keresztül felszívódnak és a növény sarjadásmentes irtását biztosítják. • Csak erdészeti felhasználásra is engedélyezett készítményeket lehet alkalmazni az engedélyokiratban foglalt módon, az egyéb vonatkozó jogszabályi előírások betartásával, a kijuttatáshoz szükséges hatósági engedélyek birtokában. • Megfelelő vastagságú egyedek esetében injektálás, kéreghántás vagy levágás után a vágásfelület pontpermetezése, illetve kenése útján alkalmazható vegyszer. • Vékonyabb egyedek, illetve korábbi kezelés után kihajtó sarjak esetében alkalmazható levélen felszívódó gyomirtó, de csak csöppenésmentes kijuttatással.

Kód	Vadgazdálkodási előírás-javaslatok
VA01	Szóró, szózó vagy etetőhely a működési terület szerinti nemzeti park igazgatósággal egyeztetett helyszínen alakítható ki.

Élőhelyrekonstrukciós és élőhelyfejlesztési javaslatok

Inváziós fajok visszaszorítása: A kezelési egységben levő fásításnak minősülő idegenhonos, inváziós – fehér akác (*Robinia pseudoacacia*), nyugati ostorfa (*Celtis occidentalis*), bálványfa (*Ailanthus altissima*), zöld juhar (*Acer negundo*), keskenylevelű ezüstfa (*Elaeagnus angustifolia*), kései meggy (*Padus serotina*), feketefenyő (*Pinus nigra*) – fásszárú állományok és egyedi fák esetében szükséges azok minél teljesebb visszaszorítása mechanikus és szelektív kémiai módszerek együttes használatával. Magoncok kézi kihúzása, nem sarjadó fajok kivágása, sarjadásra képes fajok vegyszeres kezelése. A kezelési egységben javasolt őshonos fák, facsoportok (fehér nyár (*Populus alba*), kocsányos tölgy (*Quercus robur*), mezei juhar (*Acer campestre*)) elszórt telepítése. Az inváziós lágyszárú növényfajok esetében a selyemkóró (*Asclepias syriaca*) állományok gyomirtó növényvédőszeres kezelése javasolt virágzás előtt évente 2-3-szor legalább 4 éven keresztül. A nem kezelt állományok legeltetése jó hatással lehet a faj visszaszorulására. A vegyszeres kezelés elmaradása esetén magérlelési, magszórási időszakban a legeltetés káros hatású, az állatok a talajba tapossák magjait, elősegítik terjedését. Az aranyvessző (*Solidago sp.*) fertőzött területeken - a fertőzöttség és az eredeti vegetáció meglétének függvényében évente változó számú - virágzás előtti kaszálás rendszeres legeltetés javasolható.

Szántó területek rekonstrukciója: A jelenleg szántóként művelt, de jogszerűtlenül felszántott, az ingatlan-nyilvántartásban rét, legelő művelési ágú területek esetében hatósági eszközökkel is javasolt a visszagyepesítést elérni a Szód-Rákos-ppatak főágának bal partján. A visszagyepesítés történhet felhagyással és kaszálással, gyeptelepítéssel, vagy széna ráhordással is. A Szada Ivacsok területén a Szód-Rákos patak főágának jobb oldalán található, többségében évek, évtizedek óta parlag szántóterületek gyepeként való továbbművelése javasolható. Gazdaságos növénytermesztés a gyenge termőképesség, az elaprózott birtokviszonyok miatt rajtuk nem folytatható. Felszántásuk sajnos szinte kizárólag a támogatási rendszer miatt érheti meg, ez azonban a rajtuk már részben kialakult homoki gyepek megsemmisülését, illetve a parlagokra betelepült homoki árvalányhaj (*Stipa borysthenica*) pusztulását okozná.

Gazdálkodáshoz nem köthető javaslatok:

A kezelési egység jelentős része – Szada Ivacsok – távlati fejlesztési terület, művelés alól kivett, külföldi tulajdonban áll. Az értékek megőrizhetősége érdekében a területet művelési ágakba kell sorolni, és annak megfelelően művelni.

Kezelési javaslatok indoklása:

A kezelési egységben levő Natura 2000 jelölő élőhelyek 6260 – Pannon homoki gyepek*, 6410 – Kékperjés láprétek, meszes, tözeges vagy agyagbemosódásos talajokon (*Molinion caeruleae*) másodlagos kialakulásúak. A Mogyoród Berektető esetében a valószínűsíthető erdőállomány évszázadokkal ezelőtti letermelését követően alakultak ki a homoki gyepek a meredek száraz homokos oldal folyamatos legeltetésének és az abiotikus adottságoknak köszönhetően. Fokozatos eltűnésük a legeltetés megszűnésének és a terület akáccal való beerdősítésének következménye. Töredékes állományaik a nagyfeszültségű villanyvezeték fenntartási sávjában maradtak fenn, ahol az erdő fenntartása biztonsági kockázat. Szada Ivacsok területén szintén az egykori erdők letermelését követően alakultak ki a gyepterületek, de a történeti térképek tanúsága szerint a kezelési egység ide tartozó minden része volt szántó rövidebb, hosszabb ideig. A területen a környezeti adottságok (lokális abiotikus tényezők, évezredek folyamata során kialakult táji léptékű élőhely átalakulás, mára élőhely vesztés, lokálisan az erdei fajkészlet hiánya) miatt az ősi zárt erdős, vagy erdős ligetes gyepek vegetáció helyreállítása nem reális. A másodlagosan, harmadlagosan kialakult / regenerálódott homoki

gyepes vegetáció (kis területű nedvesebb mélyedésekben kékperjés láprét) fenntartása extenzív legeltetéssel lehetséges. Az alulhasználat, melynek első jeleit láthatjuk a területen, a gyepek avarosodását, cserjésedését eredményezi, mely folyamat szintén a fajkészlet szegényedését (pl. a Natura 2000 jelölő faj homoki nőszirm (*Iris humilis* ssp. *arenaria*), homoki kikerics (*Colchicum arenarium*) eltűnése), az inváziós fajok terjedését eredményezheti. A legnagyobb veszélyt az inváziós fajok terjedése jelenti. E folyamatokat a természetes élőhelyek hosszabb rövidebb ideig jól viselik, de aztán robbanásszerű, sokszor visszafordíthatatlan állapotromlás következik be. A túlhasználat – pl. 0,4 állategységénél magasabb állatlétszám, egész éves használat, talajfelszín bolygatása – szintén a meglévő fajkészlet csökkenését, az inváziós fajok terjedését eredményezheti. A vadat vonzó létesítmények karámok, jóságállások lokálisan gyomosító hatásúak, ezért elhelyezésük egyeztetése szükséges.

2. Kezelési egység kódja: KE-2: mezofil gyepeként hasznosításra javasolt területek

Kezelési egység meghatározása:

Ide tartoznak Mogyoród Kisrét, Álomhegy-tó, Sikáros első, Sikáros másod kékperjés, magassásos, mocsaras gyepterületei, ezek rontott, inváziós lágyszárú fajokkal fertőzött, cserjésedett állományai, a közbezárt rontott szárazabb területek, széli szántó területek. Minden területen a kezelési egységbe soroltuk a beékelődő inváziós fás szárú fajok nem üzemtervezett, kiirtásra javasolt állományait.

Kezelési egység megfeleltetése/Érintettség vizsgálata:

ÁNÉR-kód:

B1a – Nem tűzegképző nádasok, gyékényesek és tavikákások,

B5 – Nem zsombékoló magassásrétek

D2 – Kékperjés rétek

D34 – Mocsársrétek

H5b – Homoki sztyeprétek

OB – Jellegtelen üde gyepek

OC – Jellegtelen száraz-félszáraz gyepek

OD – Lágyszárú évelő özönfajok állományai

P2a – Üde és nedves cserjések

RB – Őshonos fafajú puhafás jellegtelen vagy pionír erdők

RDb – Őshonos fafajú puhafás jellegtelen vagy pionír erdő

S1 – Ültetett akácok

S6 – Nem őshonos fafajok spontán állományai

S7 – Nem őshonos fajú facsoportok, erdősávok és fasorok

T1 – Egyéves, intenzív szántóföldi kultúrák

T5 – Vetett rétek és legelők

T8 – Kisüzemi gyümölcsösök és szőlők

Közösségi jelentőségű élőhelytípus:

6410 – Kékperjés láprétek, meszes, tűzeges vagy agyagbemosódásos talajokon (*Molinion caeruleae*)

6440 – *Cnidion dubii* folyóvölgyeinek mocsársrétei

6260 – Pannon homoki gyepek *

Gazdálkodáshoz köthető általános kezelési javaslatok:

A kezelési egységben a természetvédelmi kezelési és gazdálkodói lehetőségeket figyelembe véve a kaszálás, a megvalósítható kezelési mód. Vízbórtás és felázott talaj esetén a gyepekre gépjárművel ráhajtani tilos. A kezelési egységbe tartozó területeken a sarjülegeltetés is megengedhető. Traktorra szerelt gépi kaszálás esetén 2,7 méternél szélesebb kasza nem használható, javasolt korongos kasza használata. Szársértős kaszatípus, illetve dobkasza nem alkalmazható. Kézi motoros kaszálás esetén elsősorban alternáló kasza használata javasolt.

Vadgazdálkodás

A kezelési egység területén vadat vonzó létesítményt csak Natura 2000 jelölő élőhelyen kívül javasolt elhelyezni. A vadászat szempontjából az egységbe tartozó bokrosok, a víz közelségével együtt kiváló búvóhelyek, azonban a túlzott vadlétszám az élőhelyeket súlyosan károsíthatja.

Vízgazdálkodás

A területen a természetvédelmi szempontoknak megfelelő vízkormányzást szükséges végezni az ehhez szükséges műtárgyakat kell kialakítani, a kizárólag gyepterületekről vizet elvezető csatornákat meg kell szüntetni.

Az esetleg szükségesé váló kotrásokat előzetesen a Duna-Ipoly Nemzeti Park Igazgatósággal egyeztetni szükséges, a kitermelésre került anyagot a Natura 2000 területen belül tárolni nem javasolt. A vízfolyásokat követő őshonos fás vegetációt a vízgazdálkodási tevékenységek során megőrizni szükséges.

Gazdálkodáshoz köthető, támogatási rendszerbe illeszthető kezelési előírás-javaslatok:Kötelezően betartandó előírások:

Az ex lege védett lápok által érintett területek esetében figyelembe kell venni a természet védelméről szóló 1996. évi LIII. törvény előírásait.

A kezelési egység esetében az európai közösségi jelentőségű természetvédelmi rendeltetésű területekről szóló 275/2004 (X.8) Korm. rendelet, valamint a NATURA 2000 gyepterületek fenntartásának földhasználati szabályairól szóló 269/2007. (X. 18.) Korm. rendelet rendelkezik a kötelezően betartandó előírásokról.

Natura 2000 kijelölés alatt álló fásítások esetében a természet védelméről szóló 1996. évi LIII. törvény, az erdőről, az erdő védelméről és az erdőgazdálkodásról szóló 2009. évi XXXVII. törvény, valamint az erdőről, az erdő védelméről és az erdőgazdálkodásról szóló 2009. évi XXXVII. törvény végrehajtásáról szóló 153/2009. (XI. 13.) FVM rendelet rendelkezik a kötelezően betartandó előírásokról.

A vízgazdálkodásról szóló 1995. évi LVII. törvény (a továbbiakban Vgtv.) 28.§ (1) alapján a közcélú, illetve saját célú vízellétesítmény megépítéséhez (vízellátottság aktív javítása, vízpótlás/ vízvisszatartás rendszerének kialakítása) átalakításához és megszüntetéséhez (létesítési engedély), továbbá annak használatbavételéhez, üzemeltetéséhez, valamint minden vízhasználathoz (üzemeltetési engedély) vízjogi engedély szükséges.

120/1999. (VIII. 6.) Korm. rendelet a vizek és a közcélú vízellétesítmények fenntartására vonatkozó feladatokról.

Önkéntesen vállalható előírás-javaslatok:

Kód	Szántóterületekre vonatkozó előírás-javaslatok
SZ52	Szántó füves élőhelyé alakítása gyeptelepítéssel.
SZ53	Szántó füves élőhelyé alakítása spontán felhagyással.
Kód	Gyepterületekre vonatkozó előírások
GY01	Felülvetés nem megengedett.
GY02	Vegyszeres gyomirtás nem megengedett.
GY03	Műtrágyázás nem megengedett.
GY09	Fogasolás nem megengedett.
GY10	Tárcsázás nem megengedett.

GY11	Hengerezés nem megengedett.										
GY12	Gyepszellőztetés nem megengedett.										
GY13	Kiszántás nem megengedett.										
GY14	Felázott talajon mindennemű munkavégzés tilos.										
GY15	Tűzpázták létesítése nem megengedett.										
GY23	Biztosítani kell a felhalmozódott fűavar eltávolítását.										
GY26	Inváziós fásszárúak mechanikus irtása kötelező.										
GY27	Nem speciális növényvédő szer kijuttatása esetén inváziós fásszárúak vegyszeres irtása, a területileg illetékes hatóság engedélye alapján lehetséges.										
GY28	A gyepek cserjésedését meg kell akadályozni, azonban a szórtan jelentkező őshonos cserjék megőrzésére törekedni kell.										
GY29	Cserjeirtás csak szeptember 1. és február 28. közötti időszakban lehetséges.										
GY30	A természetes gyepekben őshonos méretes fák (30 cm törzsátmérő felett) és a vadgyümölcsök (törzsátmérő megjelölése nélkül) megőrzése kötelező.										
GY31	A cserjeirtás megkezdésének időpontját legalább 5 nappal korábban írásban a működési terület szerinti nemzeti park igazgatóságnak be kell jelenteni, valamint a meghagyásra szánt cserjéket cserjefoltokat a működési terület szerint érintett NPI-gal egyeztetni kell.										
GY32	A működési terület szerinti nemzeti park igazgatóság általi kijelölésüket követően a fajgazdag, vagy védett fajokat tartalmazó cserjés foltokat nem szabad eltávolítani.										
GY34	Gyepterületen előforduló, 1,5 m-nél magasabb tájidegen faegyedeket lábon állva kell vegyszeres kezelésben részesíteni (törzs megfúrása, vegyszer injektálása); a hatékonyság érdekében a vegyszert is alkalmazó munkát a vegetációs időszak kezdetén (április-május) kell elvégezni.										
GY40	Legeltetési sűrűség 0,2-0,4 állategység/ha. (A sarjű legeltetését a gyep állapotához kell igazítani pl. kiszáradt, túllegeltetett gyep esetén a nemzeti park igazgatósággal egyeztetve egyes területek legeltetését fel kell függeszteni.)										
GY64	Kaszáló sarjűlegeltetését a kaszálás napjától számított 30 napon belül megkezdni tilos.										
GY67	Legeltethető állatfaj: szarvasmarhafélék. (Sarjűlegeltetés.)										
GY71	<p>Kaszálás június 15. előtt a működési terület szerinti nemzeti park igazgatósággal történt egyeztetés alapján lehetséges. (A nemzeti park igazgatósággal egyeztetetten legfeljebb 50%-os mértékig június 15. előtti kaszálás is lehetséges az őszi vérfű megfelelő virágzása, a Natura 2000 jelölő faj vérfű-hangyaboglárka (<i>Maculinea teleius</i>) védelme érdekében. A kaszálatlanul hagyandó terület mértéke:</p> <table border="1" data-bbox="486 1646 1353 1944"> <thead> <tr> <th>Kaszálás időpontja</th> <th>Kaszálatlanul hagyandó terület aránya</th> </tr> </thead> <tbody> <tr> <td>Június 15 -ig</td> <td>50%</td> </tr> <tr> <td>Július 1-7. között</td> <td>30%</td> </tr> <tr> <td>Július 8-15. között</td> <td>20%</td> </tr> <tr> <td>Július 15-szeptember 31 között</td> <td>10%</td> </tr> </tbody> </table> <p>A kaszálatlanul hagyott területből további részek kaszálhatók a fenti táblázat szerinti időszakokban visszatérve, az időszakhoz tartozó arányú terület fennhagyásával. Egy gazdasági éven belül azonban legfeljebb egy alkalommal szabad visszatérni, azaz egy</p>	Kaszálás időpontja	Kaszálatlanul hagyandó terület aránya	Június 15 -ig	50%	Július 1-7. között	30%	Július 8-15. között	20%	Július 15-szeptember 31 között	10%
Kaszálás időpontja	Kaszálatlanul hagyandó terület aránya										
Június 15 -ig	50%										
Július 1-7. között	30%										
Július 8-15. között	20%										
Július 15-szeptember 31 között	10%										

	<p>táblán belül legfeljebb két alkalommal lehet kaszálást végezni. Példa: 1. kaszálás: június 15-ig, 50% lekaszálásával, 50 %-nyi hagyásterülettel 2. kaszálás: július 15-szeptember 31 között, kaszálás az 1. kaszálás során fennhagyott területekből, a teljes terület 40 %-án, a hagyásterület a teljes terület 10 %-a. Egy-egy hagyássávnak legalább 8 méter szélesnek kell lennie.)</p>
GY73	Kaszálás június 30. után lehetséges.
GY79	Évente az időjárási viszonyoknak és a gyepterület állapotának megfelelő, természetvédelmi-ökológiai és a gazdálkodási szempontokat egyaránt figyelembe vevő kaszálási terv készítése és egyeztetése a működési terület szerinti nemzeti park igazgatósággal, valamint az így egyeztetett kaszálási terv végrehajtása. (A gyepterületek kaszálása során valójában nem előre elkészített kaszálási tervre van szükség, hanem az adott év időjárási viszonyaihoz alkalmazkodó használatra.)
GY80	A gyepet évente csak egyszer lehet kaszálni.
GY91	Mozaikos kaszálás folytatása, egybefüggő kaszált terület nem haladhatja meg az 5 ha-t, vagy a terület 30%-át. A kaszálások között legalább 1 hétnél el kell telnie. (A gyepek szárazítása nem javasolható, a csomós szerkezet rombolása és a szerves anyag felhalmozódás miatt.)
GY92	A gyepterület kaszálása, szárazítása esetén min. 10 cm-es fűtarló biztosítása. (A gyepek szárazítása nem javasolható, a csomós szerkezet rombolása és a szerves anyag felhalmozódás miatt.)
GY94	10-15% kaszátlan terület meghagyása parcellánként. (Ex lege lápterületen.)
GY99	A kaszátlan területet évente más helyen kell kialakítani.
GY108	Erősen fertőzött foltokat sokkoló kaszálással évente legalább háromszor kezelni kell. (Az aranyvessző fajok (Solidago sp.) kiterjedtebb állományait (0,1 ha felett) szükséges évente többször még virágzás előtt lekaszálni. Kisebb állományog gazdálkodás részeként való kezelése sajnos nem életszerű, az már a természetvédelmi élőhelykezelés körébe tartozik.)
GY116	A területen trágyadepónia, széna és szalmakazlak elhelyezése tilos. (Szénakazal elhelyezése a nemzeti park igazgatósággal egyeztetett helyen lehetséges.)
Kód	Erdőterületekre vonatkozó kezelési előírás-javaslatok
E67	Az idegenhonos és tájidegen fafajú szabad rendelkezésű erdők és fásítások felújításának elhagyása, azok más művelési ágban (pl. gyepterület) történő hasznosítása.
E70	<p>Az intenzíven terjedő növényfajok elleni vegyszer használata a következő előírások mellett:</p> <ul style="list-style-type: none"> • Az ellenőrizhetőség biztosítása érdekében a vegyszerbe minden esetben színező anyag keverése. • Javasolt alkalmazási idő: lágyszárú: május-június, fás szárú: augusztus-szeptember. • Alkalmazás – a fás szárú fajok visszaszorítása érdekében – kéregre kenéssel, tuskóecseteléssel, fainjektálással, nem légi úton történő permetezéssel, ártéren – a gyalogakác kivételével – fainjektálással. • Az alkalmazható szerek lehetőleg környezetbarát, gyorsan felszívódó hatóanyagúak, szelektív kijuttatásra alkalmasak legyenek, melyek levélen vagy kambiumon keresztül felszívódnak és a növény sarjadásmentes irtását biztosítják. • Csak erdészeti felhasználásra is engedélyezett készítményeket lehet alkalmazni az engedélyokiratban foglalt módon, az egyéb vonatkozó jogszabályi előírások betartásával, a kijuttatáshoz szükséges hatósági engedély birtokában. • Megfelelő vastagságú egyedek esetében injektálás, kéreghántás vagy levágás után a vágásfelület pontpermetezése, illetve kenése útján alkalmazható vegyszer. • Vékonyabb egyedek, illetve korábbi kezelés után kihajtó sarjak esetében alkalmazható levélen felszívódó gyomirtó, de csak csöppenésmentes kijuttatással.
Kód	Vadgazdálkodási előírás-javaslatok
VA01	Szóró, szóó vagy etetőhely a működési terület szerinti nemzeti park igazgatósággal egyeztetett helyszínen alakítható ki.

Élőhelyrekonstrukciós és élőhelyfejlesztési javaslatok

Vízháztartás javítása: Kulcsfontosságú a terület kiszáradásának megakadályozása a jelölő fajok és élőhelyek fennmaradása szempontjából. A lápos területek megfelelő vízellátottságának biztosításához vízviszatarató műtárgyak elhelyezése, valamint az egykor csatornaszerűen kialakított medrek megváltoztatása szükséges. Vízviszatarató műtárgyakat elsősorban olyan patakágakon lehet elhelyezni, melyek esetében biztosítható, hogy csak lápos, tőzeges területek, vagy nedves gyepek kerüljenek ideiglenes elöntésre. Vízviszatarásra alkalmas Mogyoród Sikáros másod területrészen a szivárgó víz táplálta kezdődő patakág, ingatlan-nyilvántartásban nem elkülönített, csatornásított része, itt elhelyezhető helyi anyagokból néhány kisebb fenékküszöb, az ideális megoldás a keskeny csatorna megszüntetése lenne. A Mogyoród Kisrét, Nádas-tó területén húzódó csatornák jóval nagyobbra méretezettek és részben szántó területek között futnak. A csatornák egy része helyrajzi számosan itt sem leválasztott, a nem fő vízfolyásokat vezető megszüntetése e területrészekben is javasolható. A vízellátottság javítása közvetlenül segítené a Kékperjés láprétek, meszes, tőzeges vagy agyagbemosódásos talajokon (*Molinion caeruleae*) (6410) fennmaradását.

Inváziós fajok visszaszorítása: A kezelési egységben levő fásításnak minősülő idegenhonos, inváziós – fehér akác (*Robinia pseudoacacia*), nyugati ostorfa (*Celtis occidentalis*), bálványfa (*Ailanthus altissima*), zöld juhar (*Acer negundo*), keskenylevelű ezüstfa (*Elaeagnus angustifolia*), kései meggy (*Padus serotina*) – és terjeszkedő – erdei fenyő (*Pinus sylvestris*) – fásszárú fajok minnél teljesebb visszaszorítása mechanikus és szelektív kémiai módszerek együttes használatával. Magoncok kézi kihúzása, nem sarjadó fajok kivágása, sarjadásra képes fajok vegyszeres kezelése. Külön problémát jelent a vizenyős területeken megjelenő fajok eltávolítása. Az inváziós lágyszárú növényfajok esetében a selyemkóró (*Asclepias syriaca*) állományok gyomirtó növényvédőszeres kezelése javasolt virágzás előtt évente 2-3-szor legalább 4 éven keresztül. Az aranyvessző (*Solidago* sp.) fertőzött területeken - a fertőzőtség és az eredeti vegetáció meglétének függvényében évente változó számú - virágzás előtti kaszálás rendszeres legetetés, illetve a vízszint növelése javasolható.

Szántó területek rekonstrukciója: A jelenleg szántóként művelt, de jogszerűtlenül felszántott, az ingatlan-nyilvántartásban rét, legelő művelési ágú területek esetében hatósági eszközökkel is javasolt a visszagyepesítést elérni Mogyoród Sikáros másod területrészen. A visszagyepesítés történhet felhagyással és kaszálással, gyeptelepítéssel, vagy széna ráhordással is. A visszagyepesített területek pufferként szolgálhatnak az értékes Kékperjés láprétek, meszes, tőzeges vagy agyagbemosódásos talajokon (*Molinion caeruleae*) (6410) számára. A Mogyoród Sikáros első területrészen található korábban felszántott, jelenleg zárt *Solidago*-val borított, rét művelési ágú területet ténylegesen gyeppé javasolt alakítani. Az átalakítást első lépésben évente 3-4-szeri kaszálással és kaszálék lehordással javasolt megkezdeni.

Cserjésedett, fásodott területek gyeppé alakítása: jelentős kiterjedésű fajszegény cserjések találhatóak egykori kékperjés láprétek helyén. A mára szárazabb területeken egybibés galagonya, a még nedvesebb területeken hamvas fűz és inváziós fajok terjedése jellemző. A Mogyoród Kisrét, Álomhegy-tó, Sikáros első, Sikáros másod területrészekben szükséges cserjementesítés. Az őshonos cserjéseket vegetációs időn kívül, talajserülések okozása nélkül javasolt eltávolítani. Mindenhol szükséges 5-10 % őshonos cserje foltokban, szoliterben elszórtan történő meghagyása. A levágott anyagot a területről el kell szállítani. A cserjementesített területeket gyepeként rendszeres kaszálással szükséges fenntartani.

Kezelési javaslatok indoklása:

A területen található Natura 2000 jelölő élőhely Kékperjés láprétek, meszes, tőzeges vagy agyagbemosódásos talajokon (*Molinion caeruleae*) (6410) korábbi kiterjedése nehezen becsülhető meg a területen. A történeti térképek és légi felvételek alapján egyértelmű, hogy a tervezési területen és szűkebb térségében a víz hatásának kitett területek nagymértékben csökkentek az elmúlt három évszázadban. A térképi ábrázolások alapján az is egyértelmű, hogy a vízmennyiség / vízmélység is csökkent a területen, részben feltehetően klimatikus okok miatt, részben az egészen az 1970-es évekig folytatott vízfolyás mederrendezéseknek, belvíz lecsapolások következtében. A 19. század végi kataszteri térképeken a korra és a térségre jellemző kisparaszti állattartásos és mezőgazdasági használatnak megfelelő kisparcellás birtokszerkezet látható. Az aktuális vízállástól függően valószínűsíthetően minden területet kaszáltak, fás növényzet csak elszórtan lehetett a területen. A 20.

század második felében a nagyüzemi gazdálkodás időszakában készült térképeken és légifotókon a kezelési egységben alapvetően gyepterületek láthatóak, két magasabban fekvő szántó mellett, fásszárú vegetáció nélkül. Mára a mezőgazdasági használat megszűnte és a fent leírt folyamatok együttes hatása miatt a gyepek területének nagy része becserjésedett. Sajnálatos módon a még meglévő gyepterületeket sem hasznosítják, így avarosodnak, cserjésednek, inváziós fajok terjednek bennük. Az alulhasználat, melynek rendkívül erős hatását láthatjuk a területen, a gyepek avarosodását, cserjésedését eredményezi, mely folyamat a fajkészlet szegényedését, az inváziós fajok terjedését eredményezheti. A legnagyobb veszélyt az inváziós fajok terjedése jelenti. E folyamatokat a természetes élőhelyek hosszabb rövidebb ideig jól viselik, de aztán robbanásszerű, sokszor visszafordíthatatlan állapotromlás következik be. A területen már nagyon sürgető a beavatkozások megkezdése, a cserjések, inváziós fajok erőteljes visszaszorításával, a vízjárás természetesebbé tételével lenne növelhető a Natura 2000 jelölő Kékperjés láprétek, meszes, tőzeges vagy agyagbemosódásos talajokon (*Molinion caeruleae*) (6410) kiterjedése. A még meglévő és visszaállításra kerülő gyepterületek esetében a birtokviszonyok alapján megvalósítható lenne a táji szintű mozaikos használat. A nagyobb tömbök időben széthúzott, traktorral, a kisebb parcellák kézi motoros géppel való kaszálása biztosíthatja, hogy jelölő élőhely fennmaradjon és a jelölő faj vérfű-hangyaboglárka (*Maculinea teleius*) számára is megfelelő életlehetőségek alakuljanak ki. A túltartott vadállomány taposásával, túrásával a jelölő élőhelyeket károsíthatja, ezért továbbra is szükséges a megfelelő szinten tartása. A vadat vonzó létesítmények lokálisan gyomosító hatásúak, ezért elhelyezésük a működési terület szerinti nemzeti park igazgatósággal egyeztetetten történhet.

3. Kezelési egység kódja: KE-3: lápok, nádas állományok

Kezelési egység meghatározása:

Ide tartoznak a területen kis kiterjedésben, szórtan elhelyezkedő fűzlápok, láprétek és a nagyobb kiterjedésű egykori tőzegtánya gödrökben, természetes mélyedésekben lápok feltöltődésével kialakult nádasok és ezek cserjésedő állományai.

Kezelési egység megfeleltetése/Érintettség vizsgálata:

ÁNÉR-kód:

B1a – Nem tőzégképző nádasok, gyékényesek és tavikákások,

B1b – Úszólápok, tőzeges nádasok és télisásosok

B1bN - Télisásosok

D1 – Meszes láprétek, rétlápok (*Caricion davallianae*)

D2 – Kékperjés rétek

J1a – Fűzlápok

OB – Jellegtelen üde gyepek

RB – Óshonos fafajú puhafás jellegtelen vagy pionír erdők

S1 – Ültetett akácok

S7 – Nem őshonos fajú facsoportok, erdősávok és fasorok

Közösségi jelentőségű élőhelytípus:

91E0 – Enyves éger (*Alnus glutinosa*) és magas kőris (*Fraxinus excelsior*) alkotta ligeterdők (*Alno-Padion*, *Alnion incanae*, *Salicion albae*)

6410 – Kékperjés láprétek, meszes, tőzeges vagy agyagbemosódásos talajokon (*Molinion caeruleae*)

7230 – Mészkevelő üde láp- és sásrétek

7210 – Meszes lápok télisással (*Cladium mariscus*) és a *Caricion davallianae* fajaival*

Gazdálkodáshoz köthető általános kezelési javaslatok:

A kezelési egységben minden gazdálkodási mód kerülendő, kizárólag természetvédelmi kezelés végezhető. A kezelési egység nagy része valójában nem is alkalmas mezőgazdasági művelésre (állandó vízállás, korábbi tőzegtánya gödör). Rekreációs és halastó kialakítása tilos. Ezen területeken az elsődleges feladat a vízvisszatartás, az inváziós és őshonos terjedő fajok visszaszorítása a terület jó

állapotban történő megőrzéséhez. Természetvédelmi cél a lápi vegetáció megőrzése érdekében a természetes szukcesszió megállítása, új a lápi vegetáció számára alkalmas élőhelyek kialakítása, a lápserjések megőrzése.

Vadgazdálkodás

A kezelési egység ex lege védett területén több vadgazdálkodási létesítmény található, melyeket természetvédelmi szempontból felül kell vizsgálni, használatukat szabályozni szükséges.

A kezelési egység területét vadászati célra igénybe venni (vadat vonzó létesítmény elhelyezése, vadászati céllal történő növényzetirtás, etetés, gépjármű közlekedés stb.) tilos.

Vízgazdálkodás

A területen a természetvédelmi szempontoknak megfelelő vízkormányzást szükséges végezni az ehhez szükséges műtárgyakat kell kialakítani, a kizárólag gyepterületekről vizet elvezető csatornákat meg kell szüntetni.

A vízfolyásokat követő őshonos fás vegetációt a vízgazdálkodási tevékenységek során megőrizni szükséges.

Gazdálkodáshoz köthető, támogatási rendszerbe illeszthető kezelési előírás-javaslatok:

Kötelezően betartandó előírások:

Az ex lege védett természeti területek által érintett területek esetében figyelembe kell venni a természet védelméről szóló 1996. évi LIII. törvény előírásait.

A kezelési egység esetében az európai közösségi jelentőségű természetvédelmi rendeltetésű területekről szóló 275/2004 (X.8) Korm. rendelet előírásait kötelező betartani.

Natura 2000 kijelölés alatt álló fásítások esetében a természet védelméről szóló 1996. évi LIII. törvény, az erdőről, az erdő védelméről és az erdőgazdálkodásról szóló 2009. évi XXXVII. törvény, valamint az erdőről, az erdő védelméről és az erdőgazdálkodásról szóló 2009. évi XXXVII. törvény végrehajtásáról szóló 153/2009. (XI. 13.) FVM rendelet rendelkezik a kötelezően betartandó előírásokról.

A vízgazdálkodásról szóló 1995. évi LVII. törvény (a továbbiakban Vgtv.) 28.§ (1) alapján a közcélú, illetve saját célú vízellátási létesítmény megépítéséhez (vízellátottság aktív javítása, vízpótlás/ vízvisszatartás rendszerének kialakítása) átalakításához és megszüntetéséhez (létesítési engedély), továbbá annak használatbavételéhez, üzemeltetéséhez, valamint minden vízhasználathoz (üzemeltetési engedély) vízjogi engedély szükséges. Betartandó a 120/1999. (VIII. 6.) Korm. rendelet a vizek és a közcélú vízellátási létesítmények fenntartására vonatkozó feladatokról.

Önkéntesen vállalható előírás-javaslatok:

Kód	Gyepterületekre vonatkozó előírás-javaslatok
GY26	Inváziós fás szárúak mechanikus irtása kötelező.
GY29	Cserjeirtás csak szeptember 1. és február 28. közötti időszakban lehetséges.
GY31	A cserjeirtás megkezdésének időpontját legalább 5 nappal korábban írásban a működési terület szerinti nemzeti park igazgatóságnak be kell jelenteni, valamint a meghagyásra szánt cserjéket, cserjefoltokat a működési terület szerinti nemzeti park igazgatósággal egyeztetni kell.
Kód	Erdőterületekre vonatkozó kezelési előírás-javaslatok
E70	<p>Az intenzíven terjedő növényfajok elleni vegyszer használata a következő előírások mellett:</p> <ul style="list-style-type: none"> • Az ellenőrizhetőség biztosítása érdekében a vegyszerbe minden esetben színező anyag keverése. • Javasolt alkalmazási idő: lágyszárú: május-június, faszárú: augusztus-szeptember. • Alkalmazás – a faszárú fajok visszaszorítása érdekében – kéregre kenéssel, tuskóecseteléssel, fainjektálással, nem légi úton történő permetezéssel, ártéren – a gyalogakác kivételével – fainjektálással.

	<ul style="list-style-type: none"> • Az alkalmazható szerek lehetőleg környezetbarát, gyorsan felszívódó hatóanyagúak, szelektív kijuttatásra alkalmasak legyenek, melyek levélen vagy kambiumon keresztül felszívódnak és a növény sarjadásmentes irtását biztosítják. • Csak erdészeti felhasználásra is engedélyezett készítményeket lehet alkalmazni az engedélyokiratban foglalt módon, az egyéb vonatkozó jogszabályi előírások betartásával, a kijuttatáshoz szükséges hatósági engedélyek birtokában. • Megfelelő vastagságú egyedek esetében injektálás, kéreghántás vagy levágás után a vágásfelület pontpermetezése, illetve kenése útján alkalmazható vegyszer. • Vékonyabb egyedek, illetve korábbi kezelés után kihajtó sarjak esetében alkalmazható levélen felszívódó gyomirtó, de csak csöppenésmentes kijuttatással. (A kezelési egység területén csak injektálós vegyszerhasználat engedélyezhető mechanikus módszerekkel több év alatt sem visszaszorítható fajok esetében kivételes esetekben.)
Kód	A nádas területekre vonatkozó kezelési előírások
V55	Nádgazdálkodás a területen tilos. (A területen a nádas visszaszorítása javasolt, ennek érdekében az időben és térben szakaszos nádvágás javasolt, de ennek célja nem a gazdaság nád előállítás, hanem a lápi élőhelyek kiterjedésének növelése.)
V63	Élőhely-rekonstrukció. (A területen a nádas visszaszorítása javasolt, ennek érdekében az időben és térben szakaszos nádvágás javasolt, de ennek célja nem a gazdaság nád előállítás, hanem a lápi élőhelyek kiterjedésének növelése. Javasolt továbbá a túlzott cserjésedés és a télisás (<i>Cladium mariscus</i>) túlzott terjedésének megállítása.)
Kód	Vadgazdálkodási előírás-javaslatok
VA03	A területen szóró, vadetető, szózó nem létesíthető.

Élőhelyrekonstrukciós és élőhelyfejlesztési javaslatok:

Vízháztartás javítása: Kulcsfontosságú a terület kiszáradásának megakadályozása a jelölő fajok és élőhelyek fennmaradása szempontjából. A lápos területek megfelelő vízellátottságának biztosításához vízvisszatartó műtárgyak elhelyezése, valamint az egykor csatornaszerűen kialakított medrek megváltoztatása szükséges. Vízvisszatartó műtárgyakat elsősorban olyan patakágakon lehet elhelyezni, melyek esetében biztosítható, hogy csak lápos, tőzeges területek, vagy nedves gyepek kerüljenek ideiglenes előntésre. Vízvisszatartásra alkalmas Mogyoród Sikáros másod területrészen a szivárgó víz táplálta kezdődő patakág, ingatlan-nyilvántartásban nem elkülönített, csatornásított része, itt elhelyezhető helyi anyagokból néhány kisebb fenékküszöb, az ideális megoldás a keskeny csatorna megszüntetése lenne. Vízvisszatartásra alkalmas Szada Ivacsok területrészen a Jancsika forrás által táplált jól körülhatárolható völgyben fekvő ex lege láp területe. A Jancsika forrás és az első keresztező földút között, valamint a második keresztező földút alatt mélyített, ingatlan-nyilvántartásban nem elkülönített, keskeny vízvezető árok visszatemetése a mára időszakos vízfolyás természetes áramlását helyreállítaná. Kielégítő megoldás lehet vízszintemelő fenékküszöbök elhelyezése a keskeny völgyszakaszokon futó mesterséges mederben. Ezek a fenékküszöbök akár természetes anyagokból helyben is kivitelezhetőek, köztük a meder lassan feltölthető. A lárterületen átvezető két földút jelenleg is mesterséges vízvisszatartóként működik, esetükben az elmosódást szükséges megakadályozni. A Szada Bitang területén húzódó csatornák jóval nagyobbra méretezettek az előzőeknél. A csatornák egy része helyrajzi számosan itt sem leválasztott, a nem fő vízfolyásokat vezető megszüntetése e területrészeken is javasolható. A Sződ-Rákos patak szadai ágának főágba torkollásánál elhelyezhető lenne egy szabályozható vízvisszatartó műtárgy, mellyel a Bitang terület rész vízállapotát lehetne kedvezőbbé tenni. A vízellátottság javítása közvetlenül segítené a Mészkedvelő üde láp- és sásrétek (7230), Enyves éger (*Alnus glutinosa*) és magas kőris (*Fraxinus excelsior*) alkotta ligeterdők (*Alno-Padion*, *Alnion incanae*, *Salicion albae*) (91E0)*, Meszes lápok télisással (*Cladium mariscus*) és a Caricion *davallianae* fajjaival (7210)* fennmaradását. A vöröshasú unka (*Bombina bombina*), lápi póc (*Umbra krameri*), mocsári teknős (*Emys orbicularis*) védelme érdekében is elengedhetetlenül szükségesek.

Inváziós fajok visszaszorítása: A kezelési egységben levő fásításnak minősülő, szörványosan megjelenő idegenhonos, inváziós – nyugati ostorfa (*Celtis occidentalis*), zöld juhar (*Acer negundo*) – fásszárú fajok minnél teljesebb visszaszorítása mechanikus és végső esetben szelektív kémiai

módszerek együttes használatával. Magoncok kézi kihúzása, nem sarjadó fajok kivágása, sarjadásra képes fajok vegyszeres kezelése. Az inváziós lágyszárú növényfajok esetében az aranyvessző (*Solidago sp.*) fertőzött területeken - a fertőzöttség és az eredeti vegetáció meglétének függvényében évente változó számú - virágzás előtti kézi kaszálás, illetve a vízszint növelése javasolható.

Élőhelyek helyreállítása:

Kifejezetten természetvédelmi célú beavatkozások szükségesek kísérletképpen, fokozatosan, mozaikosan a terület változását nyomon követése mellett a lápi élőhelyek - Mészkedvelő üde láp- és sásrétek (7230) - korábbi kiterjedésének visszaállításához. Ennek érdekében javasolt a nád téli időszakban mélyen történő kaszálása és lehordása azokon a területeken ahol tavasszal a vízborítás biztosítható. A cél, hogy a nádszálakba, rhizómákba jutó víz hatására a nád kipusztuljon. Mélyebben fekvő, náddal, vagy lágyszárú inváziós fajokkal borított területen kísérletképpen megpróbálható az élő felhalmozódott szervesanyag letermelése a nyers tőzefelszínig, vagy a termőréteg letermelése a nyers humuszmentes talajfelszínig. A rohamosan terjeszkedő télisás (*Cladium mariscus*) mechanikus visszaszorítása javasolt. A lápréti területek túlzott becserjésedését mechanikai cserjeirtással, a vízszint növelésével szükséges meggátolni, a fajgazdag lápcserjéseket azonban meg kell őrizni. A vöröshasú unka (*Bombina bombina*), lápi póc (*Umbra krameri*), mocsári teknős (*Emys orbicularis*) védelme érdekében javasolható kisebb, néhány tíz négyzetméteres mélyebb, sekélyebb állandó vízállás kialakítása és folyamatos fenntartása.

Kezelési javaslatok indoklása:

A kezelési egységbe tartozó területeket kivétel nélkül másodlagosan kialakult élőhelyek borítják, ennek ellenére a legértékesebb részei a kJT-nek. A történeti térképek alapján a kezelési egység területén mindig vizenyős élőhelyek voltak, melyek átalakítása részben már az 1700-as évek végén megkezdődött, elsőként Szada Malomrét, területén a vízimalom működtetése érdekében, és a 20. század végéig tartott. A történeti adatokból a pontos vegetáció nem állapítható meg. A 19. század végén a területek lápos mocsaras részként, illetve rétként szerepelnek, elszórt fákkal cserjékkel. Vízállásos mélyedés csak Szada Ivacsok és Malomrét területén ábrázolt kis kiterjedésben. A mesterséges vízállásos mélyedések először a 20. század második felében -1960-as évek vége- jelennek meg a térképeken. Ebben az időszakban alakultak ki Szada Malomrét, Mogyoród Álomhegy-tó területén tőzégbányászatot követően a mai mélyedések. Szada-Ivacsok területén is ebben az időben létesült a lápos mélyedésen átvezető két földút, mely jelenleg is visszaduzzasztja a vizet. Mogyoród Sikáros első és másod területén a térképi ábrázolások alapján csak az 1980-as években kezdődött meg a jelenleg lápi vegetációval borított mélyedések kialakítása. A terület mai igazi lápi vegetációja tehát rendkívül fiatal és szukcessziója nagyon gyors. Azokon a területeken ahol a mélyedések kiásása után maradt szervesanyag réteg, a nyers tőzeges felszínen megjelent lápi fajok, vegetáció helyét mára nagyrészt nádasok, cserjések foglalták el. A visszaduzzasztott részekben -Szada Ivacsok- a lassú szétterülten áramló vízfolyás helyén pangó állóvíz alakult ki, mely a szervesanyagban gazdag környezetben szintén a nádasodás cserjésedés, feltöltődés irányába hatott. Mogyoród Sikáros első és másod területén a talaj termőrétegét a nyers agyagos, ásványi talajfelszínig eltávolították. Ezekben a vízzáró aljzatú mélyedésekben tőzeg jelenléte nélkül telepedtek meg a lápi fajok, bennük mára rohamos terjedésnek indult a télisás. A javasolt kezelések a terület szukcessziójának megállítását, a tájidegen, inváziós fajok területről történő kiszorítását célozzák. Csak aktív beavatkozással van esély a Natura 2000 jelölő élőhelyek - Mészkedvelő üde láp- és sásrétek (7230), Enyves éger (*Alnus glutinosa*) és magas kőris (*Fraxinus excelsior*) alkotta ligeterdők (*Alno-Padion*, *Alnion incanae*, *Salicion albae*) (91E0)*, Meszes lápok télisással (*Cladium mariscus*) és a *Caricion davallianae* fajaival (7210)* -, és fajok - vöröshasú unka (*Bombina bombina*), lápi póc (*Umbra krameri*), mocsári teknős (*Emys orbicularis*) - megőrzésére. A túltartott vadállomány taposásával, túrásával a szomszédos jelölő élőhelyeket károsíthatja, ezért szükséges a megfelelő szinten tartása. A vadat vonzó létesítmények lokálisan gyomosító hatásúak, e rendkívül sérülékeny területeken elhelyezésük nem javasolt.

4. Kezelési egység kódja: KE-4: őshonos fás állományok, cserjésként fenntartásra javasolt területek

Kezelési egység meghatározása:

Ide tartoznak a vízfolyások mentén található őshonos fajú faállományok, azok inváziós fásszárúakkal fertőzött állományai, elszórva álló őshonos fák csoportjai. A kezelési egységbe nem üzemtervezett területek tartoznak.

Kezelési egység megfeleltetése/Érintettség vizsgálata:

ÁNÉR-kód:

B1a – Nem tűzegképző nádasok, gyékényesek és tavikákások,

OD – Lágyszárú évelő özönfajok állományai

P2a – Üde és nedves cserjések

P2b – Galagonyás-kökényes-borókás száraz cserjések

RB – Őshonos fafajú puhafás jellegtelen vagy pionír erdők

Közösségi jelentőségű élőhelytípus: a kezelési egység nem érint közösségi jelentőségű élőhelytípust.

Gazdálkodáshoz köthető általános kezelési javaslatok:

A fő cél ezeken a területen az őshonos faállományok folyamatos erdőborítást változatos szerkezetet biztosító módon történő fenntartása, a megjelenő inváziós és egyéb idegenhonos fajok visszaszorítása, eltávolítása. A területeken nem természetvédelmi cél a faanyagtermesztés, azonban egyes fák kitermelése megengedhető. Az álló és fekvő holt fákat meg kell őrizni, kitermelésük tilos. Amennyiben valamely fásításnak minősülő terület eléri az üzemtervezés jogszabályi feltételeit akkor csak olyan erdőhasználati mód adható meg, mely biztosítja a folyamatos erdőborítást, az élőhelyhez kötődő Natura 2000 jelölő faj skarlábogár (*Cucujus cinnaberinus*) védelme érdekében.

Vadgazdálkodás

Vadgazdálkodási létesítmények csak úgy alakíthatóak ki, hogy ne okozzák a Natura 2000 jelölő élőhelyek károsodását.

Vízgazdálkodás

A vízfolyásokat követő őshonos faállományokat a vízgazdálkodási tevékenységek során megőrizni szükséges.

Gazdálkodáshoz köthető, támogatási rendszerbe illeszthető kezelési előírás-javaslatok:

Kötelezően betartandó előírások:

Az ex lege védett természeti területek által érintett területek esetében figyelembe kell venni a természet védelméről szóló 1996. évi LIII. törvény előírásait.

A kezelési egység esetében az európai közösségi jelentőségű természetvédelmi rendeltetésű területekről szóló 275/2004 (X.8) Korm. rendelet előírásait kötelező betartani.

Natura 2000 kijelölés alatt álló fásítások esetében a természet védelméről szóló 1996. évi LIII. törvény, az erdőről, az erdő védelméről és az erdőgazdálkodásról szóló 2009. évi XXXVII. törvény, valamint az erdőről, az erdő védelméről és az erdőgazdálkodásról szóló 2009. évi XXXVII. törvény végrehajtásáról szóló 153/2009. (XI. 13.) FVM rendelet rendelkezik a kötelezően betartandó előírásokról.

A vízgazdálkodásról szóló 1995. évi LVII. törvény (a továbbiakban Vgtv.) 28.§ (1) alapján a közcélú, illetve saját célú vízilétesítmény megépítéséhez (vízellátottság aktív javítása, vízpótlás/ vízvisszatartás rendszerének kialakítása) átalakításához és megszüntetéséhez (létesítési engedély), továbbá annak használatbavételéhez, üzemeltetéséhez, valamint minden vízhasználathoz (üzemeltetési engedély) vízjogi engedély szükséges. Betartandó a 120/1999. (VIII. 6.) Korm. rendelet a vizek és a közcélú vízilétesítmények fenntartására vonatkozó feladatokról.

Önkéntesen vállalható előírás-javaslatok:

Kód	Erdőterületekre vonatkozó kezelési előírás-javaslatok
E06	Idegenhonos fafajok telepítésének mellőzése.
E13	Állománynevelés során a nyiladékok és állományszélek felé legalább 5 m széles erdőszegély létrehozásának elősegítése vagy a meglévők fenntartása. Az elő- és véghasználatok során a tájidegen növények eltávolítása (az őshonos növényekre nézve kíméletes módszerekkel). (A <i>facsoportok, fásítások fenntartása során a cserjés szegélyeket eltávolítani tilos, terjedésük esetén visszaszorításuk a működési területével érintett nemzeti park igazgatósággal egyeztetetten történhet.</i>)
E17	Az emberek testi épségét, közlekedést és épületeket nem veszélyeztető (az erdei élőhelyek fenntartását kiemelten szolgáló) lábon álló holtfák meghagyása.
E28	Őshonos fafajokkal jellemezhető faállományokban a nevelővágások során az idegenhonos fa- és cserjefajok egyedszámának minimális szintre szorítása, illetve lehetőség szerinti teljes eltávolítása.
E29	A vegyes összetételű faállományokban a nevelővágások során az idegenhonos fafajok eltávolítása.
E57	Az erdőfelújításban, pótlásban, állománykiegészítésben kizárólag tájhonos fafaj alkalmazása.
E65	Intenzíven terjedő idegenhonos fafaj felújításokban történő alkalmazásának teljes körű mellőzése.
E66	Meghatározott szabad rendelkezésű erdők és fásítások felújítása. (A <i>kezelési egységbe tartozó faállományok folyamatos erdőborítást, változatos állományszerkezetet biztosító módon történő megőrzése szükséges.</i>)
E70	<p>Az intenzíven terjedő növényfajok elleni vegyszer használata a következő előírások mellett:</p> <ul style="list-style-type: none"> • Az ellenőrizhetőség biztosítása érdekében a vegyszerbe minden esetben színező anyag keverése. • Javasolt alkalmazási idő: lágyszárú: május-június, fás szárú: augusztus-szeptember. • Alkalmazás – a fás szárú fajok visszaszorítása érdekében – kéregre kenéssel, tuskóecseteléssel, fainjektálással, nem légi úton történő permetezéssel, ártéren – a gyalogakác kivételével – fainjektálással. • Az alkalmazható szerek lehetőleg környezetbarát, gyorsan felszívódó hatóanyagúak, szelektív kijuttatásra alkalmasak legyenek, melyek levélen vagy kambiumon keresztül felszívódnak és a növény sarjadásmentes irtását biztosítják. • Csak erdészeti felhasználásra is engedélyezett készítményeket lehet alkalmazni az engedélyokiratban foglalt módon, az egyéb vonatkozó jogszabályi előírások betartásával, a kijuttatáshoz szükséges hatósági engedélyek birtokában. • Megfelelő vastagságú egyedek esetében injektálás, kéreghántás vagy levágás után a vágásfelület pontpermetezése, illetve kenése útján alkalmazható vegyszer. • Vékonyabb egyedek, illetve korábbi kezelés után kihajtó sarjak esetében alkalmazható levélen felszívódó gyomirtó, de csak csöppenésmentes kijuttatással.
E75	Kártevők elleni védekezésnél a szelektív szerek vagy biológiai módszerek alkalmazását kell előnyben részesíteni. Nem használhatók olyan hatóanyag tartalmú készítmények, amelyek közösségi jelentőségű, illetve védett fajok egyedeit is elpusztítják.
E87	Faanyagtermelést nem szolgáló üzemmód fenntartása. (Esetlegesen <i>üzemtervezésre kerülő faállományok esetében javasolt, illetve megfelelő lehet még a készletgondozó használat is, átalakító szállaló üzemmód a kis területek miatt nem tervezhető.</i>)
Kód	Vadgazdálkodási előírás-javaslatok
VA01	Szóró, szózó vagy etetőhely a működési terület szerinti nemzeti park igazgatósággal egyeztetett helyszínen alakítható ki.
VA02	A terület egészén a vadlétszámot olyan szintre kell csökkenteni, hogy az a felújítások sikerességét kerítés hiányában se veszélyeztesse. Ameddig a vadállomány nagysága nem éri el azt a szintet, hogy kerítés nélkül is biztosítható legyen a felújítás sikeressége, addig a felújítás területét lehetőség szerint be kell keríteni.

A kezelési egységre vonatkozó egyéb előírás javaslatok:

- A ragadozómadarak fészékét tartó fák kivágása tilos.

- Fakitermelés csak augusztus 15. és március 15. között végezhető.

Élőhelyrekonstrukciós és élőhelyfejlesztési javaslatok

Vízháztartás javítása: Kulcsfontosságú a terület kiszáradásának megakadályozása a jelölő fajok és élőhelyek fennmaradása szempontjából. A Mogyoród Kisrét, Nádas-tó és Szada Bitang területén húzódnó csatornák nagyobb vizek elvezetésére tervezettek és Mogyoródon részben szántó területek között futnak. A csatornák egy része helyrajzi számosan itt sem leválasztott, a nem fő vízfolyásokat vezetőket megszüntetése e területrészekben is javasolható. A Sződ-Rákos patak szadai ágának főágba torkollásánál elhelyezhető lenne egy szabályozható vízvisszatartó műtárgy, mellyel a Bitang terület rész vízállapotát lehetne kedvezőbbé tenni. A vízellátottság javítása közvetlenül segítené a környező lápcserjések, Enyves éger (*Alnus glutinosa*) és magas köris (*Fraxinus excelsior*) alkotta ligeterdők (*Alno-Padion*, *Alnion incanae*, *Salicion albae*) (91E0)*, fennmaradását.

Inváziós fajok visszaszorítása: A kezelési egységben szükséges az idegenhonos inváziós – fehér akác (*Robinia pseudoacacia*), nyugati osterfa (*Celtis occidentalis*), bálványfa (*Ailanthus altissima*), zöld juhar (*Acer negundo*), keskenylevelű ezüstfa (*Elaeagnus angustifolia*), kései meggy (*Padus serotina*) – fásszárú fajok minnél teljesebb visszaszorítása mechanikus és szelektív kémiai módszerek együttes használatával. Magoncok kézi kihúzása, nem sarjadó fajok kivágása, sarjadásra képes fajok vegyszeres kezelése. Az aranyvessző (*Solidago sp.*) fertőzött területeken - a fertőzöttség és az eredeti vegetáció meglétének függvényében évente változó számú - virágzás előtti kaszálás rendszeres legeltetés, illetve a vízszint növelése javasolható.

Kezelési javaslatok indoklása:

A kezelési egységben található élőhelyek eredeti kiterjedése nem becsülhető a területen. A történeti térképek és légifelvételek alapján megállapítható, hogy a 18. század végétől a 20. század végéig őshonos faállományok, cserjések csak kis kiterjedésben fordultak elő a területen. A mai pionír puhafás állományok a rétgazdálkodás felhagyását, a csatornásított patakszakaszok kialakítását követően alakultak ki a 20. század második felében. Természetes szukcesszójuk gyors, melyet a vízellátottság csökkenése erősít. Megőrzésük kizárólag a vízháztartás javítása esetén lehetséges. A pionír puhafás állományok javasolt kezelése a Natura 2000 jelölő faj skarlátbogár (*Cucujus cinnaberinus*) számára biztosít élőhelyet az őshonos állomány folyamatos felújulása mellett a pusztuló, elváló kérgű, elhalt fák megőrzésének biztosításával. A túltartott vadállomány taposásával, túrásával a jelölő élőhelyeket károsíthatja, ezért szükséges a megfelelő szinten tartása. A vadat vonzó létesítmények lokálisan gyomosító hatásúak, ezért elhelyezésük csak egyeztetett helyen javasolt.

5. **Kezelési egység kódja: KE-5:** idegenhonos fafajú üzemtervezett erdők, és átalakításra nem javasolt állományok

Kezelési egység meghatározása:

Ide tartoznak a területen fellelhető, jelenleg idegenhonos fajokból álló üzemtervezett erdőállományok, illetve a szerkezetátalakításra Natura 2000 jelölő élőhelyeket nem veszélyeztető fekvésük miatt nem javasolt állományok.

Kezelési egység megfeleltetése/Érintettség vizsgálata:

ÁNÉR-kód:

H5b – Homoki sztyeprétek

S1 – Ültetett akácosok

S2 – Nemesnyárasok

S4 – Ültetett erdei- és feketefenyvesek

S7 – Nem őshonos fajú facsoportok, erdősávok és fasorok

Közösségi jelentőségű élőhelytípus: 6260 – Pannon homoki gyepek*

Gazdálkodáshoz köthető általános kezelési javaslatok:

Ezekre a területeken a hosszútávú célkitűzés a Natura 2000 jelölő fajokat, vagy élőhelyeket veszélyeztető állományok esetében idegenhonos fajok eltávolítása, az állományok őshonossá alakítása. Ütmezés szerint a gyepeket veszélyeztető állományokkal javasolt kezdeni az átalakítást. Fakitermelés a Natura 2000 jelölő faj homoki kikerics (*Colchicum arenarium*) előfordulási helyein csak augusztus 1. és szeptember 15. között, valamint október 30. és március 15. között végezhető. A gazdálkodáshoz köthető, támogatási rendszerbe illeszthető kezelési előírás-javaslatok az átalakításra javasolt állományok esetében érvényesek, az átalakításra nem javasolt állományokra előírás javaslatokat tenni nem szükséges. Az átalakításra javasolt állományok és átalakításuk javasolt módja az élőhelyrekonstrukciós és élőhelyfejlesztési javaslatok között kerülnek részletezésre.

Vadgazdálkodás

Vadászati létesítmény csak a Natura 2000 jelölő fajokat nem veszélyeztető módon helyezhető el.

Gazdálkodáshoz köthető, támogatási rendszerbe illeszthető kezelési előírás-javaslatok:

Kötelezően betartandó előírások:

A kezelési egység esetében az európai közösségi jelentőségű természetvédelmi rendeltetésű területekről szóló 275/2004 (X.8) Korm. rendelet előírásait kötelező betartani.

Natura 2000 kijelölés alatt álló erdők esetében a természet védelméről szóló 1996. évi LIII. törvény, illetve az erdőről, az erdő védelméről és az erdőgazdálkodásról szóló 2009. évi XXXVII. törvény rendelkezik a kötelezően betartandó előírásokról. A Natura 2000 területen található magántulajdonú erdőterületekre az Európai Mezőgazdasági Vidékfejlesztési Alapból a Natura 2000 erdőterületeken történő gazdálkodáshoz nyújtandó kompenzációs támogatás részletes szabályairól szóló 41/2012. (IV. 27.) VM rendelet érvényes. Az Európai Mezőgazdasági Vidékfejlesztési Alapból az erdőszerkezet átalakításához nyújtandó támogatások részletes feltételeiről szóló 139/2009. (X. 22.) FVM rendelet – a jogszabály alapján normatív, területalapú, vissza nem térítendő támogatás igényelhető egyes fafajcserés szerkezet-átalakítási beavatkozások finanszírozására.

Az ide vonatkozó hatályos erdőtervek: Gödöllői Erdészeti Tervezési Körzet Második Erdőterve érvényes: 2010. január 1. – 2019. december 31.

Önkéntesen vállalható előírás-javaslatok:

Kód	Erdőterületekre vonatkozó kezelési előírás-javaslatok
E06	Idegenhonos fafajok telepítésének mellőzése. (Megjegyzés: <i>elsősorban a közösségi jelentőségű jelölő élőhelyeket veszélyeztető állományok esetében, illetve szerkezet átalakításkor javasolt.</i>)
E12	A tisztások fátlan állapotban tartása, tisztásként való további nyilvántartása.
E25	Erdészeti termékek szállításának, faanyag közelítésének korlátozása gyepterületen, tisztáson (a közösségi jelentőségű élőhelyek és fajok védelme érdekében). (Megjegyzés: <i>a Natura 2000 jelölő faj homoki kikerics (<i>Colchicum arenarium</i>) előfordulási helyein gépi közelítés nem végezhető, faanyag nem készíthető. Átalakításra tervezett erdőrészletben a talajsérüléseket minden esetben minimalizálni szükséges.</i>)
E30	Az idegenhonos vagy tájidegen fafajokkal jellemezhető faállományokban a nevelővágások során az őshonos fafajok egyedeinek megőrzése az alsó- és a cserjeszintben is.
E47	Az erdő talajának megóvása érdekében a teljes talaj-előkészítés elhagyása.
E49	Az eredeti talajállapot fenntartása érdekében a talaj-előkészítés és a tuskózás elhagyása. (Megjegyzés: <i>természszerűbb gyepszintű állományok esetében javasoljuk a tuskózás elhagyását, talaj előkészítés esetében pedig az E47 előírás alkalmazását.</i>)
E51	Felújítás táj- és termőhelyhonos fafajokkal, illetve faállomány típusal. (Megjegyzés: <i>az élőhelyrekonstrukciós és élőhelyfejlesztési javaslatok között részletezettek szerint.</i>)
E58	Az erdősítések során a természetes erdőtürsülésnek megfelelő elegyfajok biztosítása.
E62	Az idegenhonos és tájidegen fafajú faállományok véghasználatára és felújítására hangsúlyt kell fektetni a természetes cserje- és lágyszárú szint kíméletére, valamint a talajtakaró megóvására.
E64	Az idegenhonos és tájidegen fafajú erdők véghasználatára során a táj- és termőhelyhonos fafajok egyedeinek meghagyása (az alsó- és lehetőség szerint a cserjeszintben is).

E65	Intenzíven terjedő idegenhonos fafaj felújításokban történő alkalmazásának teljes körű mellőzése. (Megjegyzés: Azokban az esetekben javasolt amikor az erdészeti üzemterv lehetővé teszi őshonos faállomány kialakítását.)
E70	<p>Az intenzíven terjedő növényfajok elleni vegyszer használata a következő előírások mellett:</p> <ul style="list-style-type: none"> • Az ellenőrizhetőség biztosítása érdekében a vegyszerbe minden esetben színező anyag keverése. • Javasolt alkalmazási idő: lágyszárú: május-június, fás szárú: augusztus-szeptember. • Alkalmazás – a fás szárú fajok visszaszorítása érdekében – kéregre kenéssel, tuskóecseteléssel, fainjektálással, nem légi úton történő permetezéssel, ártéren – a gyalogakác kivételével – fainjektálással. • Az alkalmazható szerek lehetőleg környezetbarát, gyorsan felszívódó hatóanyagúak, szelektív kijuttatásra alkalmasak legyenek, melyek levélen vagy kambiumon keresztül felszívódnak és a növény sarjadásmentes irtását biztosítják. • Csak erdészeti felhasználásra is engedélyezett készítményeket lehet alkalmazni az engedélykiratban foglalt módon, az egyéb vonatkozó jogszabályi előírások betartásával, a kijuttatáshoz szükséges hatósági engedélyek birtokában. • Megfelelő vastagságú egyedek esetében injektálás, kéreghántás vagy levágás után a vágásfelület pontpermetezése, illetve kenése útján alkalmazható vegyszer. • Vékonyabb egyedek, illetve korábbi kezelés után kihajtó sarjak esetében alkalmazható levélen felszívódó gyomirtó, de csak csöppenésmentes kijuttatással.
E73	Inváziós fás szárú növényfajok visszaszorítása során azok mechanikai eltávolítása a növények sikeres vegyszeres irtását követően.
E75	Kártevők elleni védekezésnél a szelektív szerek vagy biológiai módszerek alkalmazását kell előnyben részesíteni. Nem használhatók olyan hatóanyag tartalmú készítmények, amelyek közösségi jelentőségű, illetve védett fajok egyedeit is elpusztítják.
E85	A hagyásfák, hagyásfacsoportok fenntartása a fák természetes pusztulásáig. (Megjegyzés: elsősorban nemesnyár fajokból, a Natura 2000 jelölő faj skarlátbogár (<i>Cucujus cinnaberinus</i>) védelme érdekében.)
E91	A terület további hasznosítása nem erdőgazdálkodási tevékenység keretében. (Megjegyzés: Mogyoród 52 A erdőrészlet Natura 2000 jelölő élőhely <i>Cnidion dubii</i> folyóvölgyeinek mocsárretjei (6440) területén.)
Kód	Vadgazdálkodási előírás-javaslatok
VA01	Szóró, szózó vagy etetőhely a működési terület szerinti nemzeti park igazgatósággal egyeztetett helyszínen alakítható ki.
VA02	A terület egészén a vadlétszámot olyan szintre kell csökkenteni, hogy az a felújítások sikerességét kerítés hiányában se veszélyeztesse. Ameddig a vadállomány nagysága nem éri el azt a szintet, hogy kerítés nélkül is biztosítható legyen a felújítás sikeressége, addig a felújítás területét lehetőség szerint be kell keríteni.

Élőhelyrekonstrukciós és élőhelyfejlesztési javaslatok

Üzemtervi kötelezettség alapján, illetve amennyiben mutatkozik rá gazdálkodói szándék, az idegenhonos fafajú erdő-állományok őshonossá történő átalakítása természetvédelmi szempontból támogatandó, az alább részletezett módon.

Az üzemtervezett erdőterületek esetében a véghasználattal érintett részletek többségében van őshonos fafajjal történő felújítási lehetőség. Az átalakítások során a teljes talajelőkészítést kerülni kell az inváziós lágyszárú növényfajok felszaporodásának veszélye miatt. A Natura 2000 élőhelyeket veszélyeztető jelenleg akácos állományok esetében javasolható a kitermelést megelőzően a törzsinjektálással történő elszáritás, a sarjadás megelőzése érdekében.

Véghasználati lehetőséggel érintett erdőrészletek:

Szada 17 A erdőrészlet esetében javasolt az elsődlegesen megjelölt hazai nyáras egyéb lombos célállomány kialakítása a szomszédos Natura 2000 jelölő élőhely Pannon homoki gyepek (6260)* védelme érdekében. Jelenleg is veszélyezteteti terjedésével az akác állomány a gyepeket. **Szada 17 B** erdőrészlet esetében a hazai nyár egyéb lombos célállomány kialakítása az egyetlen lehetőség, javasolt a kiöregedett nemesnyár állomány több évre széthúzott fokozatos lecserélése, a fejlett cserjeszint

részbeni kímélete. A felújítás során a jobb vízellátottságú részen lévő területre kocsányos tölgy, magyar kőris, hazai nyár fajok, mezei juhar, mezei szil elegyes állomány ültetése javasolható. Hagyásfaként természetes pusztulásáig szükséges meghagyni a nemesnyár állomány 10 %-át a Natura 2000 jelölő faj skarlátbogár (*Cucujus cinnaberinus*) védelme érdekében.

Szada 19 H erdőrésztlet idős akác állomány, jobb vízellátottságú termőhelyen, mely terjedésével veszélyezteti a környező Pannon homoki gyepek (6260)* jelölő élőhelyet. Az üzemtervben kizárólag őshonos fafajokkal történő felújítás lehetősége adott. Az állomány fokozatos, több évre széthúzott átalakítása javasolható. Megpróbálható makk alákapálással kezdeni az átalakítást, amennyiben ennek sikeressége nincs, úgy az állomány letermelése után tölgy, hazai nyár, mezei juhar, mezei szil elegyes állomány telepítése javasolható.

Szada 19 I erdőrésztlet többé-kevésbé zárt akác állomány a terület szélén, terjedésével a Natura 2000 jelölő élőhely Pannon homoki gyepeket (6260)* veszélyezteti. Az állomány egészének átalakítása nem szükséges természetvédelmi szempontból, javasolt őshonos fafajokból 15-20 m széles védősáv telepítése a homoki gyepekkel érintkező oldalakon (ehhez a célállomány módosítása szükséges A-ról A-EL-ra).

Mogyoród 26 B erdőrésztlet fekete fenyves állomány homokos talajú domboldalon. Megtalálható benne a Natura 2000 jelölő faj homoki kikerics (*Colchicum arenarium*), így a teljes talajelőkészítés mellőzése javasolt. A cserjeszintben erősen terjed a nyugati ostorfa (*Celtis occidentalis*) és a fehér akác (*Robinia pseudoacacia*). E két faj jelenléte az őshonos állománnyá alakítást megnehezíti, akár el is lehetetlenítheti. Az átalakítás megkezdése előtt növényvédőszeres visszaszorításuk mindenképpen javasolható. Az állomány fokozatos, több évre széthúzott átalakítása javasolható. A részlet területén elszórtan újul a csertölgy, így a meglévő egyedek környékén megpróbálható cser és molyhos tölgy makk alákapálással megkezdeni a felújítást, megeredésük után fokozatos bontással fényhez juttatva az újulatot. Amennyiben ennek sikeressége nincs, úgy az állomány letermelése (lehetőség szerint részterületeken több évre bontva) után hazai nyár, mezei juhar, kis arányban cser és molyhos tölgy elegyes állomány telepítése javasolható.

Mogyoród 121 A és 121 B erdőrésztletek akác állományok egykori homoki gyepen, átalakításuk természetvédelmi szempontból nem javasolt, sajnos a gyepek mára teljesen átalakult, degradálódott alattuk.

Véghasználati lehetőséggel nem érintett erdőrésztletek:

A **Mogyoród 25 D, 25 G, 25 H** erdőrésztletek fiatal akác állományok, átalakításuk csak a Natura 2000 jelölő faj homoki kikerics (*Colchicum arenarium*) előfordulási területén javasolható a majdani véghasználat során.

A **Mogyoród 26 A** erdőrésztlet jó növekedésű középido akác állomány, alatta természeti érték előfordulása nem ismert, átalakítása jelenleg nem javasolt.

A **Mogyoród 26 D** erdőrésztlet akác állomány nagyon sok ostorfával, a véghasználat során javasolt a villanypászta felé eső oldalon 15-20 m szélességben őshonos hazai nyáras védősáv kialakítása a Natura 2000 jelölő élőhely Pannon homoki gyepek (6260)* védelme érdekében.

A **Mogyoród 28 D, 28 E, 28 G** erdőrésztletek jó növekedésű középido akác állományok, a Natura 2000 jelölő faj homoki kikerics (*Colchicum arenarium*) csak a szegélyükből ismert, átalakításuk jelenleg nem javasolt.

Mogyoród 52 A erdőrésztlet telepített nemesnyár állomány, melynek valós kiterjedése több helyen sem egyezik a térképi részlethez. Az üzemtervezett területen belül található, egy állományrészlet, ahol a sikertelen telepítés talajbolygatása után Natura 2000 jelölő élőhely *Cnidion dubii* folyóvölgyeinek mocsárrétjei (6440) közé tartozó vegetáció található. Az állományrészlet erdőterületből való kivétele és gyepeként való művelése javasolt a továbbiakban. A tényleges nemesnyár állomány korábbi kékperjés láprét helyére került, vízhatásnak kitett, termőhelynek megfelelő őshonos fafajokkal való felújítása javasolható véghasználat után.

Mogyoród 121 C erdőrésztlet akác, fenyves állomány egykori homoki gyepen, átalakítása természetvédelmi szempontból nem javasolt, sajnos a gyepek mára teljesen átalakult, degradálódott alatta.

Szada 17 C, 17 D, 19 L, 19 M erdőrésztletek fenyves állományok, akác, nemesnyár eleggyel homokdombon. A cserjeszintben terjed az ostorfa, gyepszintjük az erős árnyalás miatt alig van, de az eredeti homoki gyepek fajai alkotják nagyrészt. Átalakításuk őshonos állománnyá természetvédelmi szempontból indokolt. Az állományok fokozatos, több évre széthúzott átalakítása javasolható. A

részletek területén elszórtan újul a csertölgy, így a meglévő egyedek környékén megpróbálható cser és molyhos tölgy makk alakapálással megkezdeni a felújítást, megeredésük után fokozatos bontással fényhez juttatva az újulatot. Amennyiben ennek sikeressége nincs, úgy az állomány letermelése (lehetőség szerint részterületeken, több évre bontva) után hazai nyár, mezei juhar, kis arányban cser és molyhos tölgy elegyes állomány telepítése javasolható. Hagyásfaként természetes pusztulásáig szükséges meghagyni a nemesnyár állományrészek 10 %-át a Natura 2000 jelölő faj skarlátbogár (*Cucujus cinnaberinus*) védelme érdekében. Az állományok terjedése jelenleg is veszélyezteti a Natura 2000 jelölő élőhely Pannon homoki gyepeket (6260)*.

Szada 17 I erdőrészlet akácos állománya esetében javasolt hazai nyáras egyéb lombos célállomány kialakítása a szomszédos Natura 2000 jelölő élőhely Pannon homoki gyepek (6260)* védelme érdekében. Jelenleg is veszélyezteti terjedésével az akác állomány a gyepeket.

A **Szada 19 K, 19 N** erdőrészletek akácos állományának átalakítása természetvédelmi szempontból nem elsődleges, az idegenhonos faállomány terjedését azonban meg kell akadályozni.

Szada 19 O, 19 P erdőrészletek akácos, fenyves állománya terjedésével közvetlenül veszélyezteti a Natura 2000 jelölő élőhely Pannon homoki gyepeket (6260)*. Kis kiterjedésű részletek, átalakításuk hazai nyáras állománnyá javasolt.

Kezelési javaslatok indoklása:

Az idegenhonos fás állományok szomszédos jelölő élőhelyek védelme érdekében szükséges azok átalakítása. A túltartott vadállomány taposásával, túrásával a szomszédos jelölő élőhelyeket károsíthatja, ezért szükséges a megfelelő szinten tartása. A vadat vonzó létesítmények lokálisan gyomosító hatásúak, ezért elhelyezésük egyeztetése szükséges.

6. Kezelési egység kódja: KE-6: szántók és tanyahelyek

Kezelési egység meghatározása:

Ide tartoznak a területen található, a Natura 2000 terület értékeinek fennmaradását nem veszélyeztető egyéves és évelő intenzív szántóföldi kultúrák.

Kezelési egység megfeleltetése/Érintettség vizsgálata:

ÁNÉR-kód:

T1– Egyéves, intenzív szántóföldi kultúrák

T10 –Fiatal parlag és ugar

U10 –Tanyák, családi gazdaságok

Közösségi jelentőségű élőhelytípus: a kezelési egység nem érint közösségi jelentőségű élőhelytípust.

Gazdálkodáshoz köthető általános kezelési javaslatok:

Ezeken a területeken a célkitűzés az, hogy használatuk a szomszédos jelölő élőhelyeket, természeti értékeket ne veszélyeztesse.

Vadgazdálkodás

A vadgazdálkodást ebben a kezelési egységben is úgy szükséges megoldani, hogy az ne okozza a vadállomány túlszaporodását.

Gazdálkodáshoz köthető, támogatási rendszerbe illeszthető kezelési előírás-javaslatok:

Kötelezően betartandó előírások:

Az európai közösségi jelentőségű természetvédelmi rendeltetésű területekről szóló 275/2004. (X. 8.) Korm. rendelet. Gyepek esetében a Natura 2000 gyepterületek fenntartásának földhasználati szabályairól szóló 269/2007 (X.18.) Korm. rend. előírásait szükséges alapul venni. A szántóterületeken egységesen alkalmazandók a termőföld védelméről szóló 2007. évi CXXIX. törvény rendelkezései. A területen be kell tartani a vizek mezőgazdasági eredetű nitrátszennyezéssel szembeni védelméhez szükséges cselekvési program részletes szabályairól, valamint az adatszolgáltatás és nyilvántartás rendjéről szóló 59/2008. (IV.29.) FVM rendelet előírásait.

Önkéntesen vállalható előírás-javaslatok:

Kód	Szántóterületekre vonatkozó előírás-javaslatok
SZ10	Trágya, műtrágya: természetes vizektől mért 200 m-en belül trágya, műtrágya nem deponálható.
SZ15	A parcella szélein legalább 6 m széles növényvédő szer mentes táblaszegélyt kell hagyni, ahol szükség esetén mechanikai gyomirtást kell végezni.
SZ19	Kizárólag környezetkímélő besorolású növényvédő szerek alkalmazása engedélyezett.
SZ21	Légi kivitelezésű növényvédelem és tápanyag-utánpótlás tilos.
SZ22	Rágcsálóirtó szerek és talajfertőtlenítő szerek alkalmazása tilos.
SZ35	Tápanyag-utánpótlás során a műtrágyával kijuttatott nitrogén hatóanyag mennyisége nem haladhatja meg a 90 kg/ha/év mértéket.
SZ43	Fás szárú és lágú szárú energetikai ültetvény telepítése tilos.
SZ45	Öntözés tilos.
Kód	Vadgazdálkodási előírás-javaslatok
VA01	Szóró, szóó vagy etetőhely a működési terület szerinti nemzeti park igazgatósággal egyeztetett helyszínen alakítható ki.

Élőhelyrekonstrukciós és élőhelyfejlesztési javaslatok

Amennyiben mutatkozik rá gazdálkodói szándék, a szántóterületek visszagyepesítése természetvédelmi szempontból kedvező, de nem elsődleges.

Kezelési javaslatok indoklása

Az agrotechnikai előírás javaslatok a közeli vizes élőhelyek és az élővilág általános védelme érdekében javasoltak. A bemosódó műtrágyák, illetve vegyszerek terhelik a vizet, ezen keresztül a vízhatás fenntartotta Natura 2000 jelölő élőhelyeket. A túltartott vadállomány taposásával, túrásával a szomszédos jelölő élőhelyeket károsíthatja, ezért szükséges a megfelelő szinten tartása. A vadat vonzó létesítmények lokálisan gyomosító hatásúak, ezért elhelyezésük egyeztetése szükséges.

3.2.2 Élőhelyrekonstrukció és élőhelyfejlesztés

A területen élőhelyfejlesztés csak a magántulajdonosok, a vízügyi kezelő, erdőgazdálkodó egyetértése esetén az illetékes hatóságok által meghatározott módon és mértékben hajtható végre. Fennálló jogszerűtlen használat miatt szükséges élőhely rekonstrukció esetén a végrehajtás hatósági eszközökkel is előírható.

- **Vízháztartás javítása:** Kulcsfontosságú a terület kiszáradásának megakadályozása a jelölő fajok és élőhelyek fennmaradása szempontjából. A lápos területek megfelelő vízellátottságának biztosításához vízvisszatartó műtrágyák elhelyezése, valamint az egykor csatornaszerűen kialakított medrek megváltoztatása szükséges. Vízvisszatartó műtrágyákat elsősorban olyan patakágakon lehet elhelyezni, melyek esetében biztosítható, hogy csak lápos, tőzezes területek, vagy nedves gyepek kerüljenek ideiglenes elöntésre. Vízvisszatartásra alkalmas Szada Ivacsok területén a Jancsika forrás által táplált jól körülhatárolható völgyben fekvő ex lege láp területe. A Jancsika forrás és az első keresztező földút között, valamint a második keresztező földút alatt mélyített, ingatlan-nyilvántartásban nem elkülönített, keskeny vízvezető árok visszatemetése a mára időszakos vízfolyás természetes áramlását helyreállítaná. Kielégítő megoldás lehet vízszintemelő fenékküszöbök elhelyezése a keskeny völgyszakaszokon. Ezek a fenékküszöbök akár természetes anyagokból helyben is kivitelezhetőek, köztük a meder lassan feltöltődhetne. A lápterületen átvezető két földút jelenleg is mesterséges vízvisszatartóként működik, esetükben az elmosódást szükséges megakadályozni. A szintén mélyedésben fekvő Mogyoród Sikáros másod területén a szivárgó víz táplálta kezdődő patakág, ingatlan-nyilvántartásban nem elkülönített,

csatornásított részén szintén elhelyezhető helyi anyagokból néhány kisebb fenékküszöb, az ideális megoldás itt is a keskeny csatorna megszüntetése lenne. A Mogyoród Kisrét, Nádas-tó és Szada Bitang területén húzódó csatornák jóval nagyobbra méretezettek az előzőeknél és Mogyoródon részben szántó területek között futnak. A csatornák egy része helyrajzi számosan itt sem leválasztott, a nem fő vízfolyásokat vezetőket megszüntetése e területrészeken is javasolható. A Szöd-Rákos patak szadai ágának főágba torkollásánál elhelyezhető lenne egy szabályozható vízvisszatartó műtárgy, mellyel a Bitang terület rész vízállapotát lehetne kedvezőbbé tenni. A vízellátottság javítása közvetlenül segítené a Kékperjés láprétek, meszes, tözeges vagy agyagbemosódásos talajokon (*Molinion caeruleae*) (6410) és Mészkedvelő üde láp- és sásrétek (7230), Enyves éger (*Alnus glutinosa*) és magas kőrös (*Fraxinus excelsior*) alkotta ligeterdők (*Alno-Padion*, *Alnion incanae*, *Salicion albae*) (91E0)*, Meszes lápok télisással (*Cladium mariscus*) és a *Caricion davallianae* fajaival (7210)* fennmaradását.

- **Vízállások kialakítása:** a Natura 2000 jelölő faj lápi póc állományának megőrzése, esetleges fejlesztése érdekében javasolható a jelenleg zárt nádasokkal, vagy aranyvesszővel (*Solidago sp.*) fedett egykori tözegbányák területén - Szada Malomrét, Mogyoród Álomhegy tó – néhány tíz négyzetméteres állandó vízü, fenéig be nem fagyó mélységű tavacsok létesítése javasolható
- **Inváziós fajok visszaszorítása:** A nem üzemtervezett területeken szükséges az idegenhonos inváziós – fehér akác (*Robinia pseudoacacia*), nyugati ostorfa (*Celtis occidentalis*), bálványfa (*Ailanthus altissima*), zöld juhar (*Acer negundo*), keskenylevelű ezüstfa (*Elaeagnus angustifolia*), kései meggy (*Padus serotina*) – és terjeszkedő – feketefenyő (*Pinus nigra*) – fászfűfajok minnél teljesebb visszaszorítása mechanikus és szelektív kémiai módszerek együttes használatával. Magoncok kézi kihúzása, nem sarjadó fajok kivágása, sarjadásra képes fajok vegyszeres kezelése. Külön problémát jelent a vizenyős területeken megjelenő fajok eltávolítása. Az inváziós lágyszárú növényfajok esetében a selyemkóró (*Asclepias syriaca*) állományok gyomirtó növényvédőszeres kezelése javasolt virágzás előtt évente 2-3-szor legalább 4 éven keresztül. Az aranyvessző (*Solidago sp.*) fertőzött területeken - a fertőzöttség és az eredeti vegetáció meglétének függvényében évente változó számú - virágzás előtti kaszálás rendszeres legeltetés, illetve a vízszint növelése javasolható.
- **Szántó területek rekonstrukciója:** A jelenleg szántóként művelt, de jogszerűtlenül felszántott, az ingatlan-nyilvántartásban rét, legelő művelési ágú területek esetében hatósági eszközökkel is javasolt a visszagyepesítést elérni, elsősorban Mogyoród Sikáros másod területén és a Szöd-Rákos patak főágának bal partján. A visszagyepesítés történhet felhagyással és kaszálással, gyeptelepítéssel, vagy széna ráhordással is. A visszagyepesített területek pufferként szolgálhatnak az értékes Kékperjés láprétek, meszes, tözeges vagy agyagbemosódásos talajokon (*Molinion caeruleae*) (6410) és Mészkedvelő üde láp- és sásrétek (7230) számára. A Szada Ivacsok területén a Szöd-Rákos patak főágának jobb oldalán található, többségében évek, évtizedek óta parlag szántóterületek gyepként való továbbművelése javasolható. Gazdaságos növénytermesztés a gyenge termőképesség, az elaprózott birtokviszonyok miatt rajtuk nem folytatható. Felszántásuk sajnos szinte kizárólag a támogatási rendszer miatt érheti meg, ez azonban a rajtuk már részben kialakult homoki gyep megsemmisülését, illetve a parlagokra betelepült homoki árvalányhaj (*Stipa borysthena*) pusztulását okozná. A Mogyoród Sikáros első területén található korábban felszántott, jelenleg zárt *Solidago*-val borított, rét művelési ágú területet ténylegesen gyepévé javasolt alakítani. Az átalakítást első lépésben évente 3-4-szeri kaszálással és kaszálék lehordással javasolt megkezdeni.
- **Idegenhonos faállományok őshonos fajokkal történő felújítása:** A részletes leírás a KE-6 kezelési egység élőhelyrekonstrukciós és élőhelyfejlesztési javaslatok pontjában olvasható.
- **Cserjésedett, fásodott területek gyepévé alakítása:** jelentős kiterjedésű fajszegény cserjések találhatóak egykori kékperjés láprétek helyén. A mára szárazabb területeken egybibés galagonya, a még nedvesebb területeken hamvas fűz és inváziós fajok terjedése jellemző. A Mogyoród Kisrét, Álomhegy-tó, Sikáros első, Sikáros másod és Szada Ivacsok területrészekén szükséges cserjementesítés. Az őshonos cserjéseket vegetációs időn kívül, talajszűrések okozása nélkül javasolt eltávolítani. Mindenhol szükséges 5-10 % őshonos cserje foltokban, szoliterben elszórtan történő meghagyása. A levágott anyagot a területéről el kell szállítani.

3.2.3 Fajvédelmi intézkedések

A területen előforduló védett fajokkal kapcsolatosan a fajvédelmi intézkedések elsősorban élőhely kezelési jellegűek, így beépültek a kezelési egységekre megfogalmazott javaslatok közé. Ennél fogva a kezelési egységekre vonatkozó előírás-javaslatok révén az itt előforduló védett fajok fennmaradása biztosított. Külön kezelés javasolt az alábbi fajok esetében:

Nagy tűzlepke (*Lycaena dispar*) (lásd KE2, KE3, KE4)

A tervezési területen a vízparti magaskórós, magasfüvű, sásos élőhelyeken ismert előfordulása.

A fajt érintő legfontosabb veszélyeztető tényező a nedves élőhelyeken történő antropogén beavatkozás, amely a terület vízháztartási viszonyainak megváltozásával jár. Ilyenek: a lecsapolás, elárasztás. A gyepterületek beszántása, illetve az inváziós növények terjedése, elsősorban a magas aranyvessző (*Solidago gigantea*) inváziója ugyancsak komoly veszélyeztető tényező. Azonban a faj expanziós képessége (egy-egy nőstény olyan nagy területet jár be, hogy gyakorlatilag mindig talál olyan élőhelyet, mely megfelelő a túlélésre) segíti fennmaradását. További fontos veszélyeztető tényező a rossz időben végzett kaszálás és a túllegeltetés is.

A vízháztartási viszonyok drasztikus megváltoztatása visszafordíthatatlan folyamatokat indíthat meg, kiszáradással olyan szukcessziós folyamatok erősödhetnek fel (pl. cserjésedés), mely a populációk eltűnéséhez vezethet. Összességében elmondható, hogy a nagy tűzlepke (*Lycaena dispar*) egy mérsékelt higrofil (inkább mezofil) állat, amely oligofág és a limitáló tényezője valószínűleg a tápnövény rendelkezésre állása.

A nagy tűzlepke védelme érdekében szükséges a gyepterületek élőhelykímélő kezelése, különös tekintettel az üde és mérsékelt nedves gyepekre, sík- és hegyvidéki kaszálórétekre. A nagy tűzlepke élőhelyeit javasolt kaszálással, vagy extenzív legeltetéssel hasznosítani, az üde, nagyobb produktumú kaszálóréteken évi kétszeri, míg a soványabb, gyengébb minőségű gyepeken egyszeri kaszálással. A kétszer kaszált területeken az első kaszálást lehetőleg május 31-e előtt, de legkésőbb június 15-ig végezzék el, míg a második kaszálást augusztus második felére vagy szeptemberre időzítsék. A kaszálások során a nagy tűzlepke tápnövényeinek védelme és az imágók nektárforrásának biztosítása érdekében mindenképpen szükséges kaszátlan sávok (ún. búvósávok) vagy foltok meghagyása, amelyek az egyes kaszált parcellák területének minimum 5% de maximum 15%-át fedjék le. A kaszátlan sávok szélessége a szegélyhatás csökkentése érdekében mindig haladja meg a két métert, kaszátlan foltok fennhagyása esetén pedig területenként legalább két foltot célszerű fennhagyni. A gyomosodás elkerülése érdekében a kaszátlan sávokat-foltokat évente más területen kell kijelölni. A búvósávokat, kaszátlan foltokat az évente egyszer kaszált gyepeken is meg kell hagyni, ugyanis a júniusban vagy júliusban történő kaszálás a nagy tűzlepkét (*Lycaena dispar*) korai fejlődési szakaszban (hernyó, báb) éri, amikor a populáció sokkal sérülékenyebb. Legeltetés esetén javasolt az extenzív gyepegazdálkodásra előírt hektáronkénti 0,3-0,5 számosállat, és a mozaikos, adagoló legeltetés, különös figyelemmel a túllegeltetés és taposáskár elkerülésére.

A nagy tűzlepke (*Lycaena dispar*) rendszeresen tenyészik ökotonokban, beleértve a természetes és mesterséges vízfolyásokat, erdőszegélyeket illetve vonalas létesítményeket (utak, vasutak rézsúje, villanypászta stb.) követő gyepeken, magaskórós szegélytársulásokban is, ezért célszerű ezeket az élőhelyeket is (a lehetőségeknek megfelelően) kaszálással vagy legeltetéssel hasznosítani, a fenti javaslatok figyelembe vételével.

A nagy tűzlepke potenciális élőhelyeinek egy jelentős részét (ártéri legelők, felhagyott kaszálók) a behurcolt magas aranyvessző (*Solidago gigantea*) nem jellemző inváziója veszélyezteti. Az magas aranyvessző (*Solidago gigantea*) állományait azonban a fent ismertetett kezeléseket erősen visszazsorítják, elősegítve a gyepek regenerálódását, ezért a nagy tűzlepke populációinak védelme érdekében ezeket a felhagyott gyepeket újra kezelés alá kell vonni.”

Vérfü-hangyaboglárka (*Maculinea teleius*) (lásd KE2, KE3, KE4)

A tervezési területen az alábbi részeken ismert előfordulása az őszi vérfüves (*Sanguisorba officinalis*) gyepeken, bokrosokban: Szada Ivacsok, Mogyoród Sikáros első és Sikáros másod, Álomhegy-tó, Kistrét.

A területhasználát megváltozása, intenzívebb művelés vagy felhagyás komoly veszélyeket rejt magában. Legfőképpen az élőhelyek vízháztartásának változatlanlansága döntő fontosságú a populációk megőrzése szempontjából. A gyepek kiszáradása a vegetáció botanikai összetételének megváltozásához vezethet, gyomosodás, becserjésedés ill. nádasodás léphet fel, mely a vérfü

állományokat csökkenését, végső soron eltűnését eredményezheti. A nem megfelelő időpontban és módszerekkel végzett művelés, kaszálás is komoly veszélyt jelenthet. A későn végzett első kaszálás (június közepe után), vagy a korán végzett tisztítókaszálás (szeptember vége előtt) komoly károkat tud okozni. Az intenzív módszerekkel, nagy tömegű gépekkel, különösen eső után nedves talajon végzett kaszálás vagy legeltetés (talajtömörödés, hangyafészkek sérülése, egyéb taposási károk) szintén rendkívül kedvezőtlen hatással lehet a fajra.

A lepkék megőrzése érdekében a helyes területhasználat a mozaikos kaszálás vagy az alacsony intenzitású legeltetés (szarvasmarha). A minél mozaikosabb vegetáció a hangyagazdák szempontjából is a legkedvezőbb. A nagy tömegű, talajszerkezetet betömörítő gépek használata kerülendő, az extenzívebb kisép kézi módszerek az ideálisak. Mindenképpen fontos olyan gyeptölgöket megőrizni, ahol a vérfű kifejlődhet, a lepkék lerakhatják petéiket. A búvósávokat minél szélesebbre érdemes meghagyni, mivel a hosszú, de túl vékony (2-3m széles) búvósáv – bár területarány szempontjából megfelelőnek tűnhet – mikroklímátikusán mégsem tud búvóhelyet biztosítani, a sáv kiszárad, a növényzet szegély jelleggel megváltozik és a lepkék nem rakják le petéiket. A mélyebben fekvő, vízállásos vagy mocsaras részeket ritkán vagy egyáltalán nem kell kaszálni, az eutrofizáció megelőzése érdekében céljából. A kaszálások időzítése elsődleges jelentőségű. A legmegfelelőbb időpontok kiválasztása a több éves monitoring vizsgálatok eredményeinek függvényében lokálisan meghatározandó. Alföldi élőhelyeken a kaszáláson kívül az extenzív szarvasmarha-legeltetés is kedvező megoldás lehet. Metapopulációs szempontból táji szinten az élőhely foltok elhelyezkedése ideális esetben a faj diszperziós képességeit meg nem haladó, 5km-es távolságon belüli mozaikos elhelyezkedésük, köztük maximum 500 méterenkénti egyéb biotópok (szegélyek, egyéb gyepek) biztosítják az átjárást és menedéket. Szomszédos új élőhelyek létesítése esetén, amennyiben az előzőleg mezőgazdasági művelés alatt volt, a felső talajréteg a túl magas koncentrációjú műtrágya-felhalmozódás miatt esetlegesen eltávolítandó, majd vérfű maggal kevert gyeptetésével, vagy vérfű növények áttelepítésével lehet elérni a kívánt hatást.

Vöröshasú unka (*Bombina bombina*)

A tervezési területen elterjedésének határterületén található kicsiny, kipusztulással fenyegetett populációja, állományának erősítése érdekében meg lehet próbálni kis területű sekély időszakos vízállások kialakítását. Az időszakosság fontos a vízi ragadozók, élőködők felszaporodásának megakadályozása érdekében, de a megfelelő időtartamú vízborítás nagyon nehezen biztosítható.

3.2.4 *Kutatás, monitorozás*

A természetvédelmi szempontú rendszeres felmérések a Nemzeti Biodiverzitás-monitorozó Rendszer (NBmR) sztenderd protokolljai alapján készülnek. A felmérések egyrészt a védett és veszélyeztetett fajok egyes populációinak változását követi nyomon, másrészt veszélyeztetett és vagy természetközeli társulások megfigyelésére irányulnak.

A Verezegyházi-medence területén rendszeresen felmérésre kerül az NBmR országos programjának keretén belül a kétéltű fajok közössége Szada-Ivacsok vízállásos részén, illetve transzekt menti számlálás történik ugyanitt a száraz homoki rész hulló fajainak felmérése érdekében. A munka az NBmR Kétéltűek és hullók Protokolljában lefektetett elvek és módszerek alapján történik.

A területen nem kerültek kijelölésre a Natura 2000 élőhelytípusok változásának monitorozására mintaterületek, azonban a közelben a Natura 2000 területen kívül kerültek ilyenek elhelyezésre. Javasolt felülvizsgálni a kijelölt mintavételi pontokat és a Pannon homoki gyepek (6260)*, Kékperjés láprétek, meszes, tözeges vagy agyagbemosódásos talajokon (*Molinion caeruleae*) (6410) esetében a területen belülrre áthelyezni azokat.

Egyéb a KjtT területén végzett felmérésekből előkerült, vagy a fenntartási terv szempontjából fontos, az Élőhelyvédelmi Irányelv függelékében felsorolt fajokat kutatási monitorozási feladatok szempontjából az alábbiakban röviden ismertetjük.

Nagy tűzlepke (*Lycaena dispar*): a területen elterjedtnek mondható előfordul a nedves, üde legelőkön, kaszálóréteken. Állományának felmérése, amennyiben szükséges transzekt mentén végzett számlálással végezhető.

A vérfű-hangyaboglárka (*Maculinea teleius*) területen többfelé előfordul a nedves, üde őszi vérfüves kaszálóréteken. Populációinak felderítése célzott kutatást igényel. Állományának felmérése, amennyiben szükséges transzekt mentén végzett számlálással végezhető.

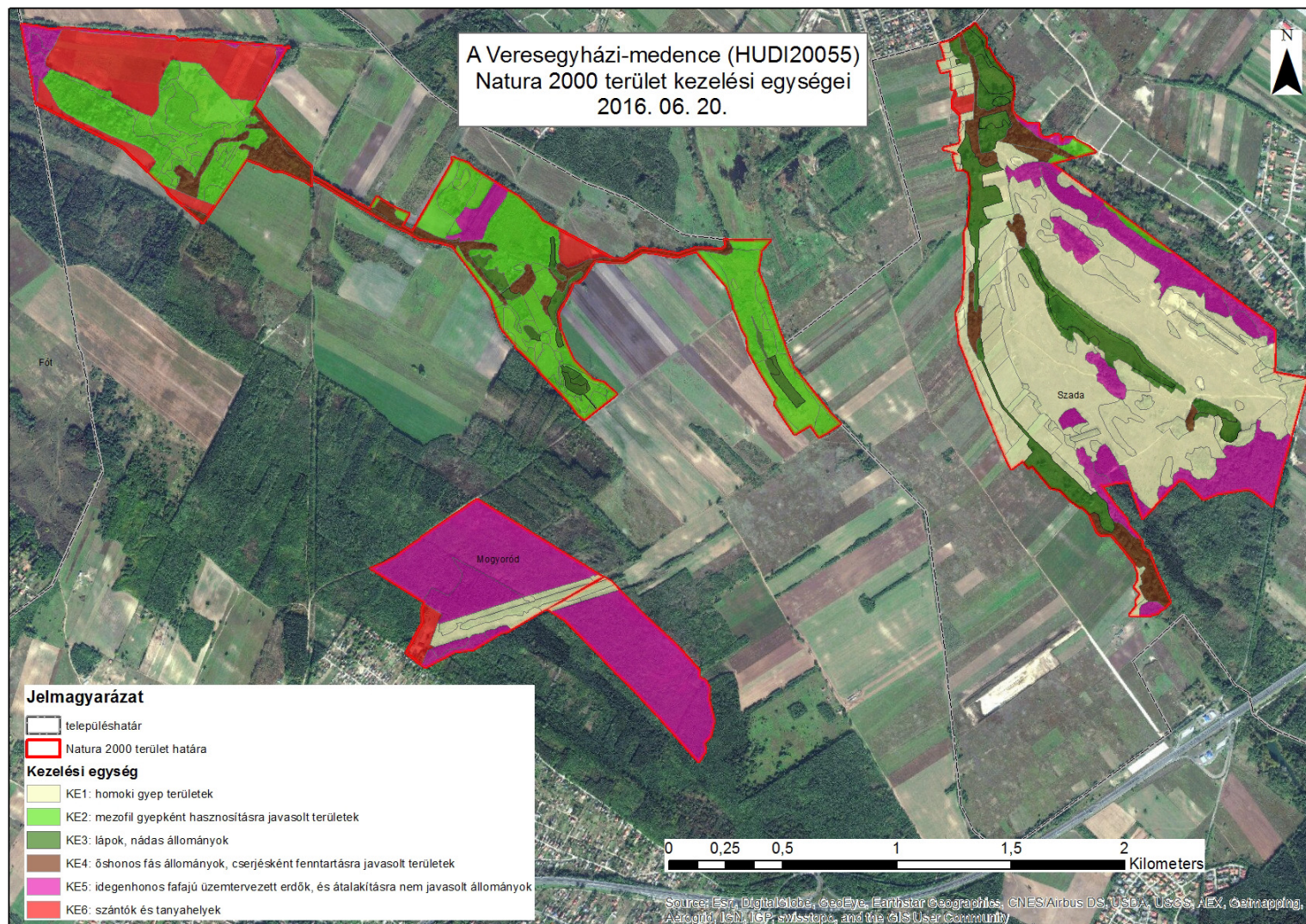
Az Élőhelyvédelmi Irányelv II. függelékében felsorolt kételtűek és hüllők közül a területen a vöröshasú unka (*Bombina bombina*), és a mocsári teknős (*Emys orbicularis*) előfordulása bizonyított. Az állományviszonyok pontosabb tisztázása, a területen belüli populációnagyság azonban csak célzott több éves kutatással felderíthető. A mocsári teknős populációinak azonosítására az egyedi megfigyelés mellett a varszásás lehet a legalkalmasabb módszer.

Az Élőhelyvédelmi Irányelv IV. függelékében felsorolt, a területen előforduló, kételtű és hüllőfajok a zöld levelibéka (*Hyla arborea*), zöld varangy (*Bufo viridis*), a barna ásóbéka (*Pleobates fuscus*), az erdei béka (*Rana dalmatina*), a homoki gyík (*Podarcis taurica*), zöld gyík (*Lacerta viridis*), rézsikló (*Coronella austriaca*). A fentiekben felsorolt kételtű és hüllőfajok populációinak célzott felmérését a megfelelő helyeken történő egyedi megfigyelések segítségével, valamint a hang alapján történő azonosítással (csak a farkatlan kételtűek esetén) lehet elvégezni.

Az Élőhelyvédelmi Irányelv II. függelékében felsorolt halfajok közül a a KjtT területén a lápi póc (*Umbra krameri*) fordul elő. A halfauna megtelepedésére és fenntartására alkalmas vizekben az itt található halfajokat időnként fel kell mérni. A felmérést elektromos halászgéppel, lehetőleg éjszaka kell elvégezni. A halakat a helyszínen történt meghatározásuk után szabadon kell eresztetni.

Az elkészült élőhelytérkép frissítése 10-12 éves ciklusonként javasolt, továbbá a területen található inváziós fajok elterjedésének nyomon követése is fontos feladat.

3.2.5 Mellékletek Kezelési egységek térképe



3.3 A kezelési javaslatok megvalósításának lehetséges eszközei a jogi háttér és a tulajdonviszonyok függvényében

A tervezési terület egésze a Veregyházi Medence (HUDI20055) kiemelt jelentőségű természetmegőrzési területekbe tartozik, tehát a tervezési területre alapvetően a 275/2004 (X.8.) Kormányrendelet az irányadó.

A fent hivatkozott Natura 2000 területen belül ex lege védelem alatt álló lápok találhatóak a területen. Ezekre egységesen a természet védelméről szóló 1996. évi LIII. törvény vonatkozik, amely egyben általános, egész Magyarország területén érvényes természetvédelmi előírásokat is tartalmaz. A terület több mint 90%-a az országos ökológiai hálózat övezet része, amelyről a Országos Területrendezési Tervről szóló 2003. évi XXVI. törvény rendelkezik (ld. 1.6. fejezet). A mezőgazdasági támogatások igénybevételéhez az Európai Mezőgazdasági Vidékfejlesztési Alapból nyújtott agrár-környezetgazdálkodási támogatások igénybevételének részletes feltételeiről (MTÉT, AKG) szóló 61/2009 (V. 14) FVM rendelet nyújt segítséget. A Natura 2000-es gyepterületek esetében a gazdálkodóknak a Natura 2000 gyepterületek fenntartásának földhasználati szabályairól szóló 269/2007. (X. 18) Kormányrendelet előírásait kell betartania. Az ehhez nyújtandó támogatás részleteiről, és az igénylés menetéről az Európai Mezőgazdasági Vidékfejlesztési Alapból a Natura 2000 gyepterületeken történő gazdálkodáshoz nyújtandó kompenzációs támogatás részletes szabályairól szóló 128/2007. (X. 31.) FVM rendelet rendelkezik.

A szántóterületeken egységesen alkalmazandók a termőföld védelméről szóló 2007. évi CXXIX. törvény rendelkezései. A területen be kell tartani a vizek mezőgazdasági eredetű nitrátszennyezéssel szembeni védelméhez szükséges cselekvési program részletes szabályairól, valamint az adatszolgáltatás és nyilvántartás rendjéről szóló 59/2008. (IV.29.) FVM rendelet előírásait.

A vadlétszám szabályozásáról a vad védelméről, a vadgazdálkodásról, valamint a vadászatról szóló 1996. évi LV. törvény végrehajtásának szabályairól szóló 79/2004 (V. 4.) FVM rendelet rendelkezik.

A vízgazdálkodásról szóló 1995. évi LVII. törvény (a továbbiakban Vgtv.) 28.§ (1) alapján a közcélú, illetve saját célú vízellátórendszer megépítéséhez (vízellátottság aktív javítása, vízpótlás/ vízviSSzatartás rendszerének kialakítása) átalakításához és megszüntetéséhez (létesítési engedély), továbbá annak használatbavételéhez, üzemeltetéséhez, valamint minden vízhasználathoz (üzemeltetési engedély) vízjogi engedély szükséges. A terület több vízfolyás, illetve állóvíz medrét és parti sávját érinti. A vízfolyások és állóvizek környezetében figyelembe kell venni a nagyvízi meder, a parti sáv, a vízjárta és a fakadó vizek által veszélyeztetett területek használatáról, valamint a folyók esetében a nagyvízi mederkezelési terv készítésének rendje és tartalmára vonatkozó szabályokról szóló 83/2014. (III. 14.) Korm. rendeletet. A vizek és a közcélú vízellátórendszerek fenntartására vonatkozó feladatokról szóló 120/1999. (VIII. 6.) Korm. rendelet, a csatornák, vízfolyások menetén általánosan alkalmazandó.

Erdőterületek esetén betartandó az erdőről, az erdő védelméről és az erdőgazdálkodásról szóló 2009. évi XXXVII. törvény. A Natura 2000 területen található magántulajdonú erdőterületekre az Európai Mezőgazdasági Vidékfejlesztési Alapból a Natura 2000 erdőterületeken történő gazdálkodáshoz nyújtandó kompenzációs támogatás részletes szabályairól szóló 41/2012. (IV. 27.) VM rendelet érvényes. Az Európai Mezőgazdasági Vidékfejlesztési Alapból az erdőszerkezet átalakításához nyújtandó támogatások részletes feltételeiről szóló 139/2009. (X. 22.) FVM rendelet alapján normatív, területalapú, vissza nem térítendő támogatás igényelhető egyes fafajcserés szerkezet-átalakítási beavatkozások finanszírozására.

A területek 56%-a természetes személyek, 35%-a gazdasági társaság magántulajdonában áll. A fennmaradó területek a Magyar Állam tulajdonában önkormányzati tulajdonban, szövetkezeti földhasználatban állnak. A magántulajdonú területek mérete és a tulajdonosok száma az egyes ingatlanokon belül rendkívül változó. A Magyar Állam tulajdonában gyepterületek állnak, melyek a valóságban vegyesen gyepek, parlagok, vízállások. Jelentős problémát okoz, hogy az ingatlan nyilvántartási határok a természetes határokhöz sok helyen nem igazodnak, keresztülvágnak vízállást, vízfolyást, a valóságban egyben művelt területeket.

Jelentős problémát jelent, hogy a gazdasági társaság tulajdonában álló terület művelés alól kivett, miközben a valóságban nagy kiterjedésű homoki gyep, üzemtervezett erdő, vízhatásnak kitett élőhely komplex Szada Ivacsok területrészen. Ugyanezen a területrészen a Szódrákos-patak főága mentén több, mint 40 magántulajdonban álló kisparcella található. A területek gyepként történő egységes mezőgazdasági kezelését e területrészen a tulajdonviszonyok ellehetlenítik. Szada Bitang (Malom rét) területén az egykori tőzegödrök lápcserjés, állandó vízállásos erdős területei többnyire gyepként nyilvántartottak, egy részük pedig belterület. A valós mezőgazdasági használatra alkalmatlan területek a tulajdonosok számára csak jelentős természetkárosító átalakítások után hozhatnának „hasznot”, az értékek megőrzése érdekében végzendő természetvédelmi kezelés nem kifizetődő. Mogyoród Sikáros másod területrészen majdnem 100 kisparcella található magántulajdonban egy részük még a mezőgazdasági támogatásban szükséges minimális területmértéket sem éri el. A háztáji állattartás megszűnésével néhány ezer négyzetméteren mezőgazdasági művelést nem éri meg folytatni, a természeti állapotot javító kezelés pedig tisztán költségigényes tevékenység. Mogyoród Nádas-tó, Sikáros első és másod területén 10-nél több 1 és 8 hektár közötti földrészlet található magán és állami tulajdonban. Ezen ingatlanoknál is probléma a természeti határokhoz nem igazodó jogi határvonal, a gyepként nyilvántartott területekben egykori tőzegödrök nádasai, állandó vízállások is vannak. Mogyoród Kisrét területén 5 db 4 és 10 hektár közötti gyep művelési ágú ingatlan található, ezek kisebb részén van tényleges mezőgazdasági használat. E földrészleteken a gazdaságos művelés jelentős cserjeirtás után kaszálásos hasznosítással elképzelhető, sajnos a kedvezőbb legeltetéses hasznosítás a háztáji és közösségi állattartás megszűnte miatt nem életszerű. Sajnos a térségben gyepes esetében nem terjedt el a szántóterületeknél egyébként jellemző egy földhasználó általi egybeművelés bérleti formában. A kezelési javaslatok megvalósítása esetén a fentebb összefoglalt körülményeket kell figyelembe venni.

3.3.1 Agrártámogatások

3.3.1.1 Jelenleg működő agrártámogatási rendszer

A terület nem része egyik MTÉT-nek sem. A területet 32 MEPAR blokk érinti. Jelenleg jóval 60 % feletti a nem támogatható területek aránya. A támogatások igénybevételéről pontos információval nem rendelkezünk. Mindössze négy gazdálkodó folytat gyepes területen mezőgazdasági tevékenységet 5 blokkban, alig 10 hektár támogatható területen. Szántóföldi támogatható terület 4 blokkban található, ezek közül az egyikben regenerálódó parlagterületeket törtek fel a támogatás felvétele érdekében a gazdák.

Natura 2000 kifizetések a 269/2007 (X.18.) Korm. rendelet által meghatározott feltételek betartása mellett kérhetők, ez kizárólag gyep hasznosítású területek esetében van hatályban. A gazdálkodáshoz nyújtandó kompenzációs támogatást a 128/2007. (X.31) FVM rendelet szabályozza. Az ebben foglalt a feltételeknek a betartása nem csak a Natura 2000 területekre, hanem a SAPS támogatásokra is vonatkozik. A Natura 2000 gyepterületek esetében viszont ezen, valamint a 269/2007. (X.18.) és a 275/2004. (X.8.) Korm. rendeletben megfogalmazott földhasználati szabályokat abban az esetben is be kell tartani, ha a földhasználó nem igényel a területén támogatást.

A SAPS (Single Area Payment Scheme), azaz egységes területalapú támogatás hazánkban azokra a gyep és szántó területekre igényelhető, melyek a MEPAR rendszerben támogatható területként vannak nyilvántartva. A gazdálkodónak az összes bejelentett területét a helyes mezőgazdasági gyakorlatnak megfelelően kell művelnie és megfelelő környezeti állapotban kell tartania. Ezeknek a feltételeknek a teljesítését a Mezőgazdasági és Vidékfejlesztési Hivatal (MVH), külön megállapodás alapján az illetékes szakhatóságok bevonásával térinformatikai módszerekkel, helyszíni bejárással ellenőrzi.

Erdőkre (szektortól függetlenül) igénybe vehető támogatások:

A) az Európai Mezőgazdasági Vidékfejlesztési Alapból az erdészeti potenciál helyreállítására nyújtandó támogatások igénybevételének részletes szabályairól szóló 32/2008. (III. 27.) FVM rendelet alapján normatív, vissza nem térítendő támogatás igényelhető a természeti katasztrófa (pl. vízkár, szélkár, tűzkár) által sújtott területeken az erdészeti potenciál helyreállítására, valamint a másodlagos erdőkárok megelőzésére.

B) az Európai Mezőgazdasági Vidékfejlesztési Alapból az erdőszerkezet átalakításához nyújtandó támogatások részletes feltételeiről szóló 139/2009. (X. 22.) FVM rendelet alapján normatív, területalapú, vissza nem térítendő támogatás igényelhető az alábbi fafajcserés szerkezet-átalakítási beavatkozások finanszírozására: erdőállomány alatti erdősítéssel történő szerkezetátalakítás; tarvágást követő szerkezetátalakítás: (a) fafajcserével, (b) fafajcserével, tuskózással, gyökérfésüléssel, (3) fafajcserével, fainjektálással vagy tuskókenéssel; állománykiegészítéssel történő szerkezetátalakítás

Erdőkre (a többségi állami tulajdonú területek kivételével) igénybe vehető támogatások:

C) az Európai Mezőgazdasági Vidékfejlesztési Alapból az erdő-környezetvédelmi intézkedésekhez nyújtandó támogatások részletes feltételeiről szóló 124/2009. (IX. 24.) FVM rendelet alapján normatív terület-, illetve térfogatalapú, vissza nem térítendő támogatás igényelhető az alábbi (természetvédelmi célokat is magába foglaló) célprogramokra: agresszíven terjedő, idegenhonos fa- és cserjefajok visszaszorítása; szálaló erdőgazdálkodás bevezetése; erdőállományok kézimunka-igényes ápolása, őshonos erdőállományok tarvágásos felújításának visszaszorítása; speciális erdei élőhelyek és természetes erdőfelújítás lehetőségének biztosítása: (a) mikroélőhelyek kialakítása, fenntartása, (b) facsoportok visszahagyása a véghasználat során, (c) az erdőfelújítás sikerességét biztosító cserjeszabályozás, véghasználat elhalasztása talaj- és élőhelyvédelem céljából, közjóléti célú erdők fenntartása, erdei tisztások kialakítása és fenntartása, természetkímélő anyagmozgatási módszerek alkalmazása

Erdőkre (az önkormányzati és többségi állami tulajdonú területek kivételével) igénybe vehető támogatások:

D) az Európai Mezőgazdasági Vidékfejlesztési Alapból a Natura 2000 erdőterületeken történő gazdálkodáshoz nyújtandó kompenzációs támogatás részletes szabályairól szóló 41/2012. (IV. 27.) VM rendelet alapján vissza nem térítendő kompenzációs támogatás vehető igénybe a Natura 2000 irányelveket érvényre juttató jogszabályok végrehajtásával érintett, az Országos Erdőállomány Adattárban nyilvántartott erdőrészlet területén felmerülő költségek és jövedelem kiesés ellentételezése céljából.

Erdőkre (magán- és önkormányzati tulajdonú területekre) igénybe vehető támogatások:

E) az Európai Mezőgazdasági Vidékfejlesztési Alapból a fiatal erdők állományneveléséhez nyújtandó támogatások részletes feltételeiről szóló 25/2012. (III. 20.) VM rendelet alapján vissza nem térítendő támogatás vehető igénybe a fiatal erdők gazdasági értékét növelő állománynevelési jellegű tevékenységek (befejezett erdősítés ápolás, tisztítás és törzsnyesés) végzésére.

3.3.1.2 Javasolt agrártámogatási rendszer

Az Európai Mezőgazdasági Vidékfejlesztési Alapból nyújtott agrár-környezetgazdálkodási támogatások igénybevételének részletes feltételeiről (MTÉT, AKG) szóló 61/2009 (V. 14) FVM rendelet, a Natura 2000 gyepterületek fenntartásának földhasználati szabályairól szóló 269/2007. (X. 18) Kormányrendelet, valamint az ehhez nyújtandó támogatás részleteiről, és az igénylés menetéről az Európai Mezőgazdasági Vidékfejlesztési Alapból a Natura 2000 gyepterületeken történő gazdálkodáshoz nyújtandó kompenzációs támogatás részletes szabályairól szóló 128/2007. (X. 31.) FVM rendelet módosítása javasolt annak érdekében, hogy az inváziós fajok eltávolítása hatékonyabban ösztönözhető legyen. Olyan támogatási rendszert javasolunk, amely a fertőzöttség mértékét alapul véve, javasolt technológiák (élőhelytől és fertőzöttségtől függően mechanikai, vagy kémiai módszer) alkalmazása mellett nyújtana a visszaszorításhoz támogatást. Szükséges kidolgozni olyan támogatási formát, amely a Natura 2000 jelölő élőhelyekre, fajokra közvetlenül káros hatással lévő szántó területek visszagyepesítését támogatja. A Natura 2000 területek szántó művelési ágban lévő ingatlanai esetében a gazdálkodó dönt a művelési ágról, ezért jelenleg csak akkor van esély a visszagyepesítésre, ha mutatkozik rá gazdálkodói szándék és a gazdálkodó vállalja ennek anyagi terheit is.

A gazdálkodók agrártámogatási rendszerekben való nagyobb arányú részvételét a további hatékony és szakszerű tájékoztatással, a magasabb dotációval és hatékonyabb szankcionálással lehet elérni.

3.3.2 *Pályázatok*

Jelenleg a területet nem érinti természetvédelmi célú pályázat.

3.3.3 *Egyéb*

Nincs egyéb javaslat a terv megvalósítására.